



## TÜRKİYE EKONOMİSİNDE TARIMA VERİLEN DEĞERİN DEĞİŞİMİ

### Change Of Agricultural Value In Turkish Economy

Doç. Dr. Zübeyir TURAN

Ömer Halisdemir Üniversitesi İktisadi ve İdari Bilimler Fakültesi İktisat Politikası Anabilim dalı,  
z\_turan63@hotmail.com

Merve LEVENT

Ömer Halisdemir Üniversitesi Sosyal Bilimler Enstitüsü İktisat Anabilim dalı Yüksek Lisans Öğrencisi,  
merve.levent@hotmail.com

Kezban ÖZTÜRK

Ömer Halisdemir Üniversitesi Sosyal Bilimler Enstitüsü İşletme Anabilim dalı Üretim Yönetimi ve Pazarlama Bilim Dalı Yüksek Lisans Öğrencisi, kzb\_n\_ozturk0121@hotmail.com

Turan, Z; Levent, M. & Öztürk, K. (2017). "Türkiye Ekonomisinde Tarıma Verilen Değerin Değişimi", Vol:3, Issue:11; pp:214 -223 (ISSN:2149-8598)

#### ARTICLE INFO

##### Article History

Makale Geliş Tarihi

Article Arrival Date

02/05/2017

Makale Yayın Kabul Tarihi

The Published Rel. Date

25/05/2017

##### Anahtar Kelimeler

Türkiye Tarımı, Tarımsal Dış Ticaret, Doğrudan Gelir Desteği, Tarım Politikaları, Üretim

##### Keywords

Agriculture in Turkey, Agricultural Foreign Trade, Direct Income Support, Agricultural Policies, Production

JEL Kodları: - -

#### ÖZ

Günümüzde Türkiye nüfusunun üçte biri tarımla uğraşmaktadır. Ancak bu kesimdeki tarımın milli gelire katkısı sadece %7-8 civarındadır. Bu durum tarımla ilgili reform çalışmalarının uygulanma sürecinin başlatılmasına öncü olmuştur. 1999 yılında yapılan Stand-by Antlaşması, 2000'li yıllardaki IMF ve DB ile yapılan antlaşmalar ve 2001 yılında DB ile imzalanan Tarım Reformu Uygulama Projesi ile başlayan bu süreç ile 2008 yılında doğrudan gelir desteğinin kaldırılması ve akabinde sertifikalı tohum ve fidan desteği çalışmalarıyla tarım iyileştirilmeye çalışılmaktadır. Bu çalışmada Türkiye'de tarım politikaların değişiminden bahsedilmiş, başlıca yapısal nedenler ortaya konularak değişen tarım şartları ve uluslararası arenaya uyum sağlama süreci açıklanmıştır.

Gelişmiş ülkelerdeki tarım politikaları uygulamada Türkiye'ye göre daha iyileştirici olup, geleneksel tarımdan modern tarıma geçişte Türkiye'nin karşılaştığı zorluklar artmış, dışa açılımdaki rekabet gücü politikalara rağmen kayda değer bir artış gösterememiştir. Özetle bugüne gelen noktada tarım sektöründe gelir dengesizliği giderilememiş ve bu dengesizlik ülkede istihdam sorunları yaratmıştır.

#### ABSTRACT

Today, one third of Turkey's population is engaged in agriculture. However, the contribution of agriculture to the national income is only about 7-8 percent. This situation paved the way for the implementation of the reform agenda. With the help of this process which started with the stand-by agreement made in 1999, the treaties signed with IMF, WB in 2000 and the Agricultural Reform Implementation Project signed with WB in 2001, agriculture is being tried to be removed rapidly until 2008 and then to be improved with certified seed and sapling support. In this study, it is explained that the changes in agriculture policies in Turkey, the main structural reasons and the process of adapting to changing agricultural conditions and international arenas. While agricultural policies in developed countries are more healing than in Turkey, the difficulties faced by Turkey in the transition from traditional agriculture to modern agriculture have increased and there has been no significant increase in outward opening despite the competitive politics. In summary, the income imbalance in the agricultural sector has not been solved at this point and this imbalance has created employment problems in the country.

#### 1. GİRİŞ

Türkiye Cumhuriyeti diğer alanlarda olduğu gibi tarım alanında da Osmanlı Devletinin geleneksel izlerini taşımaktadır. Türkiye'de tarımın gelişmesi Cumhuriyet yıllarında başlamış, bu bağlamda Mustafa Kemal Atatürk İzmir İktisat Kongresi'ni yayınlamıştır. Ancak 1929 Büyük Buhrandan sonra

çiftçilerin gelirleri azalmış, bunun devamında devletçi politikalar daha çok önem kazanmış, yerli mala olan önem artmış ve iç pazar canlandırılmak istenmiştir. 2. Dünya Savaşı'ndan sonra tarım olumsuz etkilenmiş, 1945 yılında 4753 sayılı "Çiftçiyi Topraklandırma Yasası" çıkarılmıştır. 1950-1959 yıllarında ise traktör sayıları artırılmış, işlenebilen ekim alanları genişlemiştir. 1968-1978 yıllarında sanayileşmeye önem verilerek 1973 yılında 1757 sayılı Toprak ve Tarım Reformu Yasası çıkarılmıştır. Akabinde 24 Ocak 1980 yılında alınan kararlarla liberalleşme sürecine girilmiş, serbest piyasa ekonomisi ve özelleştirmeler çoğalmıştır.

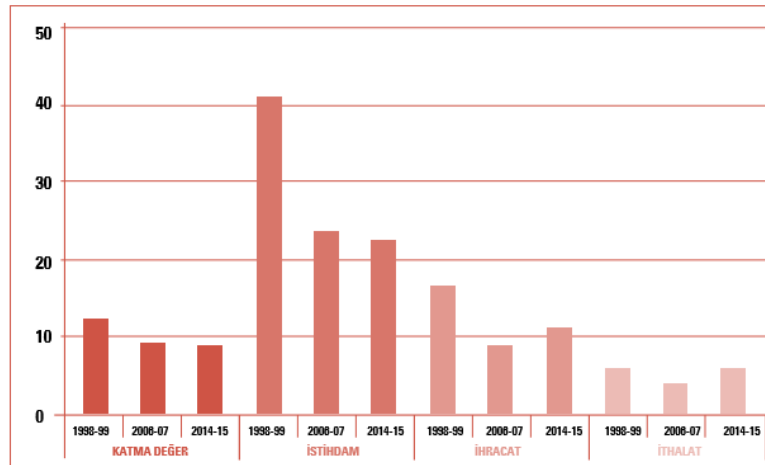
1990 ve 1994 döneminde dünya ticaret örgütünün tarım ürünlerindeki serbest ticaret kanunlarına uyan Türkiye, 1999 yılında ekonomik sıkıntıdan dolayı var olan durumu kurtarmak için Doğrudan Gelir Desteği sistemine geçmiş, bu sistemle Tarım Satış Kooperatifleri işletmeleri ve Şeker Fabrikaları özelleştirilmiştir. 2008 yılında uygulamadan kaldırılan DGD sonrası Türkiye, Avrupa 2020 tarımsal geçerlilik kriterlerini Ortak Tarım Politikası kapsamında tarım reformları ile yürütmeye çalışmaktadır.

## 1. TÜRKİYE'DE TARIMIN EKONOMİDEKİ YERİ

Ülke nüfusunun yaklaşık üçte birine yakın bölümünün temel geçim kaynağı tarım olmasından dolayı milli gelirimizin önemli bir kısmı tarımdan elde edilmektedir. Son yıllarda modern tarıma ve makinalaşmaya geçilmesi tarımdaki verimliliği değiştirmiş, Avrupa Birliğine uyumlu politikalara daha çok ağırlık verilmiştir. Bu da tarıma verilen değerin değişimini ortaya açıkça sunmaktadır.

Öncelikle tarımın GSYH'deki payına bakılacak olursa, bu değişimin gerekliliği ve bu değişim sonrası oluşan etkiler açıkça görülebilmektedir. Tarımın 1970 yılındaki GSYH'ye katkısı %30'larda seyrederken 2015 yılında %8'lere kadar düşmüştür. Grafik 1'de de görüldüğü gibi 1980'ler ve 1990'ların başlarında yavaşlayan düşüşle % 15-20 aralığında kalmış ve 2000'li yıllarda % 10'unun altına inmiştir.

Grafik 1: Tarımın Ekonomiye Katkısı, 1998-2015 (Dönem Ortalamaları %)



Kaynak: (Çakmak, E. Ve Kasnakoğlu, H. (2016), Küreselleşen Dünyada Tarım-Gıda İlişkileri, Dış Ticareti ve Politikaları, Türkiye İhracatçılar Merkezi, Ankara, s.81-82).

Aynı şekilde Tablo 1'de de görüldüğü gibi tarımsal istihdam 2000'li yılların başlarında daha çok hissedilirken, 2010 yılı ve sonrasında dalgalanma göstermiştir. Bu verilere göre hala kırsal istihdam tarımsal sektöre bağlılığını kanıtlar niteliktedir. Fakat tarımsal istihdam ve nüfusun fazlalığına rağmen GSMH'nin düşük olması, tarımla uğraşanların kişi başına düşen gelirinin az olduğunu göstermektedir.

Tablo 1: Türkiye’de Tarımsal İstihdam ve Değişim Oranı (100)

Yıllar	Nüfus	Toplam İstihdam	Tarımsal İstihdam	Tarımsal İstihdam (%)	Tarımsal İstihdam Değ. (%)
2002	69.626	21.354	7.458	34,9	-
2003	70.363	21.147	7.165	33,9	-3,9
2004	71.152	19.632	5.713	29,1	-20,3
2005	72.065	20.067	5.154	25,7	-9,8
2006	72.974	20.423	4.907	24	-4,8
2007	70.586	20.738	4.867	23,5	-0,8
2008	71.517	21.194	5.016	23,7	3,1
2009	72.561	21.277	5.240	24,6	4,5
2010	73.723	22.594	5.683	25,2	8,5
2011	74.724	24.110	6.143	25,5	8,1
2012	75.627	24.821	6.097	24,6	-0,7
2013	76.668	25.524	6.015	23,6	-1,3

Kaynak: (Korkmaz, V. (2015), ‘Tarım Ürünlerini Destekleme Politikaları: Türkiye ve AB Karşılaştırması’, Yüksek Lisans tezi, Adnan Menderes Üniversitesi, Aydın, s. 50).

Türkiye’deki tarımın yapısı geleneksele yakın bir üretim biçimi olduğu için birden ileri endüstriyel üretim biçimine geçmek yakın dönemde pek de olası görünmemektedir. Bu nedenle Türkiye tarımda gelişmeyi sağlamak için küçük işletmeleri konu alan ve alt yapı yatırımına önem veren, kendi geleneksel yapısına uygun politikalar ile tarımın yeniden yapılandırması gerekmektedir (Dernek, 2006: 10).

### 1.2. Son Yıllarda Türkiye’deki Tarım Politikalarının Değişimi

1999 yılında yapılan Stand-by Antlaşması, 2000’li yıllardaki IMF ve DB ile yapılan antlaşmalar ve 2001 yılında DB ile imzalanan Tarım Reformu Uygulama Projesi, bu ekonomik aktörlerin genel bir uygulama düzeyi üzerinden Türkiye tarım politikalarına yön verdiklerini kanıtlar niteliktedir.

1999-2008 dönemlerinde IMF’nin tarım politikaları şu maddelerden oluşmaktadır:

- ✓ Mevcut destekleme sistemini kökten değiştirerek, doğrudan gelir desteğine geçilmesi,
- ✓ TŞFAŞ, ÇAYKUR ve TEKEL’in özelleştirilmesi
- ✓ Tütün ve Şeker Yasalarının çıkarılması

Bu doğrultuda 7. 8. ve 9. Beş Yıllık Kalkınma planlarında sözleşmeli tarıma geçilmesi gerektiği vurgulanmış, bunun sonucunda ve özellikle tütün kanununda çiftçi adeta sözleşmeli tarıma mecbur bırakılmıştır (Özkaya, Bozoğlu, Olhan ve Sayın, 2010: 7-8).

Bu konudaki eşitsizliklerin giderilmesi, çiftçiye daha destek olucu politikalar çıkartılması doğrultusunda OTP reformuna gidilmiştir. Bu reform iki ana başlık içermektedir; doğrudan ödemeler-piyasa ödemeleri ve kırsal kalkınmadır.

### 1.3. Doğrudan Ödemeler

Doğrudan ödeme planları “Temel Ödeme”, “Yeşil Ödeme” ve “Genç Çiftçiler için Ödeme” desteklerinden oluşmaktadır. Temel Ödeme Planı kapsamındaki doğrudan ödemeler, uygulamanın ilk yılında çiftçilere tahsis edilir ve her yıl yenilenir. OTP reformuna üye olan devlet kendi ulusal ödeme zarfının %30’unu çevresel eylem planına ayırmak zorundadır. Yeşil Ödeme Planı kapsamında; toplam işletme arazisinin en az %5’inde ekolojik odak alanlarını muhafaza edilmektedir (Şener, 2015: 26).

### **1.4. Piyasa Önlemleri**

İklim koşullarının değişmesi ve arz- talep dengesizliği sonucunda ister istemez etkilenen tarımda kamu kesiminin sadece olası bir kriz anında uygulayacağı önlemlerdir. Krizleri kontrol etmek için; doğrudan ödemelerden yapılan kesintiler ve çiftçilere yapılan geri ödemelerin kullanılmayan miktarları ile oluşturulmuş olan yıllık 400 milyon Euro lük bir kriz rezervi kurulmuştur. Böylece tarımsal kriz çerçevesinde tedbirlerin alınması uygulamaya geçmiştir (Şener, 2015: 27).

### **1.5. Kırsal Kalkınma**

Bu reform ile kırsal kesimlerde yoksulluğu azaltmak, tarım verimliliğini artırmak ve çiftçinin modern teknolojiyle birleşerek daha çok verimli olmasını sağlamak amaçlanmaktadır.

## **2. TÜRKİYE'DE TARIMIN YAPISAL DEĞİŞİMİ**

### **2.1. Tarımsal Kredi Yapısında Değişim**

Türkiye'de tarımsal kredi sistemi, uzun yıllar boyunca T.C. Ziraat Bankası ve Tarım Kredi Kooperatifleri aracılığıyla yürütülmüştür. 2011 yılında uygulanmaya başlanan tarım kredisi faiz oranlarının piyasa faiz oranları düzeyine çekilmesi politikası sonucunda T.C. Ziraat Bankası verilerine göre, 2002 yılında % 59 olan tarımsal kredi faiz oranları, 2003 - 2006 aralığında sırasıyla % 39, % 28, % 20 ve % 17,5 olmuştur. Özel bankaların da çiftçi kredisi vermeye başlamasıyla 2004 yılında toplam tarımsal kredilerin % 98'ini sağlayan Ziraat Bankasının 2007 yılında tarım kredilerindeki payı % 47'ye kadar gerilemiştir (Özkaya, Bozoğlu, Olhan ve Sayın, 2010: 12).

Genel olarak bakılacak olursa Türkiye'de tarım kredilerinin toplam krediler içindeki payı 1996'da %17,3'ten 2005'te %3,5'e kadar düşmüş, özel bankaların yoğun bir tarım kredi çalışmasına giriştiği 2006 yılından sonra artış göstermiş ve 2008 yılında %4,6'ya kadar yükselmiştir (Tümtaş, 2016: 90).

### **2.2. Ekim Alanlarındaki Değişim**

Tarım alanlarının korunması Türkiye de dâhil olmak üzere pek çok ülkede, ulusal güvenlik kaygılarından biri hâline gelmiştir. Tarım alanlarının kötü kullanımıyla tarımsal üretim alanının verimliliği kısıtlanmakta olup, az sulama ve yetersiz yağışlar sebebiyle de ekim alanları daralabilmektedir. Nitekim ülkemizin bazı önemli hububat üretim merkezlerinde, ürün kayıplarının % 40- 50 oranına ulaştığı gözlenmektedir. Tarımsal Araştırmalar Genel Müdürlüğü'nün yaptığı araştırmaya göre Konya, Karaman, Yozgat illerinde yetersiz yağışlar nedeniyle ekim yapılan alanlarda %80- 90 oranında kuraklığa bağlı zararın meydana geldiği, bunu takiben birçok ilin de %27- 62 oranında kuraklıktan etkileneceği belirtilmiştir (Öztürk, 2012: 60-61).

Ekim alanlarının daralmasına bir diğer sebep ise yabancıların işlemek üzere sahip olduğu topraklardır. Köy Yasası'nın 87. maddesini yürürlükten kaldıran ve 2003 yılında kabul edilen yasanın Anayasa Mahkemesi tarafından iptal edilmesine kadar geçen iki yıl içerisinde 59 ülkeden 15.482 yabancı köylerde ve köy arazilerinden 7.859.406 metrekare toprak satın almıştır. Yasa iptal edilmiştir ancak ileriki dönemde de toprak satışlarındaki kayıp giderilememiştir (Erhalim, 2011: 71-72).

Tablo 2: Tarımsal Arazi Kullanımı, (2011-2015)

	2011				2015			
	1,000ha	% pay			1,000ha	% pay		
<b>Tarımsal Alan</b>	40,967	100			38,547	100		
<b>İşlenebilir Alana</b>	26,350		100		23,930		100	
<b>Ekilebilir Alan</b>	23,740	58	90	100	20,646	54	86	100
Ekilen Alan	17,917		68	75	15,723		66	76
Nadas	4,914		19	21	4,114		17	20
Sebze Alanı	909		3	4	809		3	4
<b>Uzun Ömürlü Bitkiler</b>	2,610	6	10	100	3,284	9	14	100
Bağ Alanı	525		2	20	462		2	14
Zeytinlik Alanı	600		2	23	837		3	26
Diğer meyve, sert kabuklular	1,485		6	57	1,985		8	60
<b>Çayır ve Mera Alanı</b>	14,617	36			14,617	38		
Örtü altı tarım alanı	43				65			

Kaynak: (Çakmak, E. Ve Kasnaoğlu, H. (2016), Küreselleşen Dünyada Tarım-Gıda İlişkileri, Dış Ticareti ve Politikaları, Türkiye İhracatçılar Merkezi, Ankara, s. 83).

Tablo 3: Tarım Arazisindeki Değişim, (2001-2016)

	Toplam tarım alanı Total utilized agricultural land	Tahıllar ve diğer bitkisel ürünlerin alanı Area of cereals and other crop products		Sebze bahçeleri alanı Area of vegetable gardens	Süs bitkileri alanı Area of ornamental plants	Meyveler, içecek ve baharat bitkileri alanı Area of fruits, beverage and spice crops	Çayır ve mera arazisi Land under permanent meadows and pastures
		Ekilen alan Sown area	Nadas Fallow land				
2002	41 196	17 935	5 040	930	-	2 674	14 617
2003	40 644	17 408	4 991	911	-	2 717	14 617
2004	41 210	17 962	4 956	895	-	2 780	14 617
2005	41 223	18 005	4 876	894	-	2 831	14 617
2006	40 493	17 440	4 691	850	-	2 895	14 617
2007	39 504	16 945	4 219	815	-	2 909	14 617
2008	39 122	16 460	4 259	838	-	2 950	14 617
2009	38 912	16 217	4 323	811	-	2 943	14 617
2010	39 011	16 333	4 249	802	-	3 011	14 617
2011	38 231	15 692	4 017	810	4	3 091	14 617
2012	38 399	15 463	4 286	827	5	3 201	14 617
2013	38 423	15 613	4 148	808	5	3 232	14 617
2014	38 558	15 782	4 108	804	5	3 243	14 617
2015	38 551	15 723	4 114	808	5	3 284	14 617
2016(*)	38 380	15 574	4 050	804	5	3 329	14 617

Kaynak: Çayır ve mera arazisi için 2001 Genel Tarım Sayımı, diğerleri için Gıda, Tarım ve Hayvancılık Bakanlığı. Source: For land under permanent meadows and pastures 2001 General Agricultural Censuses, for other Ministry of Food, Agriculture and Livestock.

Kaynak: (www.tarim.gov.tr, erişim tarihi 20.04.2017).

### 2.3. İç Ticaret Hadlerinde Değişim

IMF ve Dünya Bankası hegemonyasında uygulanan tarım politikaları sonrasında çiftçinin durumundaki hızlı çöküş dikkat çekicidir. Zorlayıcı politikalarla Türk geleneksel tarımının sentezlenmeye çalışılmasının sonuçları aşağıdaki tabloda açıkça görülmektedir. Yıl bazında tarımın GSYH içerisindeki payı giderek azalmaktadır. Tarımın büyüme oranına dikkat çekilecek olursa daha önceki sayfalarda değinildiği üzere hizmet ve sanayi sektörünün yıl bazlı pozitif gelişimi tarımın tek başına gelişimini yavaşlatmıştır.

Tablo 4: Tarımın GSYH İçindeki Payı ve İç Ticaret Hadleri, 1998-2010

	1998	1999	2000	2001	2002	2003	2004	2005	2006	2007	2008	2009	2010
GSYH (Milyar TL) (sabit fiyatlarla, 1998=100)	70,2	67,8	72,4	68,3	72,5	76,3	83,5	90,5	96,7	101,3	101,9	97,0	105,7
Tarım (Milyar TL) (sabit fiyatlarla, 1998=100)	8,5	8,0	8,6	7,9	8,7	8,5	8,7	9,3	9,4	8,7	9,1	9,5	9,7
Tarımın GSYH içindeki payı (%)	12,1	11,8	11,9	11,6	11,9	11,1	10,4	10,2	9,7	8,6	9,0	9,8	9,2
Sabit fiyatlarla tarımın büyüme oranı (%)	-	-5,7	7,4	-8,1	9,3	-2,2	2,7	6,6	1,3	-7,0	4,6	3,7	2,4
İç ticaret haddi (Tarım/Tarım dışı) (1998=100)	100	84,1	84,1	75,5	90,0	94,4	96,9	97,4	90,6	93,2	89,8	89,8	99,4
Çalışan başına reel tarım katma değeri (Milyon TL) (sabit fiyatlarla, 1998=100)	914	899	1103	975	1160	1181	1176	1788	1918	1776	1820	1792	1702
Çalışan başına reel tarım KD büyüme (%)	-	-1,6	22,7	-11,6	19	1,8	-0,4	52,0	7,3	-7,4	2,5	-1,5	-5,0

Kaynak: (Narin, M. (2011), '1980'li Yıllardan Sonra Tarım Politikalarındaki Değişiklikler', Ekonomik Yaklaşım Kongresi, GÜ. İktisadi ve İdari Bilimler Fakültesi, Ankara).

## 2.4. Bitkisel Üretimde Değişim

Türkiye mısır ve pirinçte üretim artışı gerçekleşen iki ürün olarak öne çıkmaktadırlar. Osmancık çeşidi çeltik tohumunda ise durum farksızdır: Türkiye'de toplam çeltik üretimi 460 bin tona ulaşmıştır. Bu gelişmelere rağmen, Türkiye'nin halen mısır ve çeltikte dışa bağımlılığı sürmektedir. Mısırdaki ithalatın sebebi pamuktan gelir elde edemeyen halkın mısıra yönelmesi ve mısır piyasa fiyatının üretim maliyeti altında kalmasıyla üretim düşüşünün olmasıdır. Tekstil sektörünün talebine yönelik yılda 2 milyar dolar düzeyinde pamuk ve pamuk ürünleri dışalımını yapan Türkiye'de, pamuk üretimi gerilemektedir. Bir başka tarım ürünü olan tütünde hem ekim alanları hem de üretim gerilemiştir. Tekelin özelleştirilmesi ve bundan önce çıkarılan ve anlaşmalı tarımı zorunlu kılan tütün yasası bu değişime yol açmıştır (Özkaya, Bozoğlu, Olhan ve Sayın, 2010: 13).

Tablo 4: Türkiye'de Bitkisel Üretim Alanları

Tarım Alanları	2002		2006		2010		2011		2012		2013	
	(Bin ha)	%	(Bin ha)	%	(Bin ha)	%	(Bin ha)	%	(Bin ha)	%	(Bin ha)	%
Ekilen Alan	18.123	68,2	17.440	67,9	16.333	67,4	15.692	67	15.464	65	15.618	66
Nadas	5.040	19	4.691	18,1	4.249	17,4	4.017	17	4.286	18	4.147	17
Sebze bahçesi	831	3,1	850	3	802	3	810	3,1	827	3,5	808	3,4
Bağlar	530	2	513	2	478	2	473	2	462	1,9	438	1,8
Meyve bahçesi	1.435	5,4	1.670	6,3	1.748	7,2	1.820	7,5	1.937	8,1	1.968	8,2
Zeytin bahçesi	620	2,3	712	2,8	784	3,2	798	3,3	814	3,4	826	3,5
Toplam	26.579	100	25.876	100	24.394	100	23.614	100	23.795	100	23.811	100

Kaynak: (Korkmaz, V. (2015), 'Tarım Ürünlerini Destekleme Politikaları: Türkiye ve AB Karşılaştırması', Yüksek Lisans tezi, Adnan Menderes Üniversitesi, Aydın, s. 53).

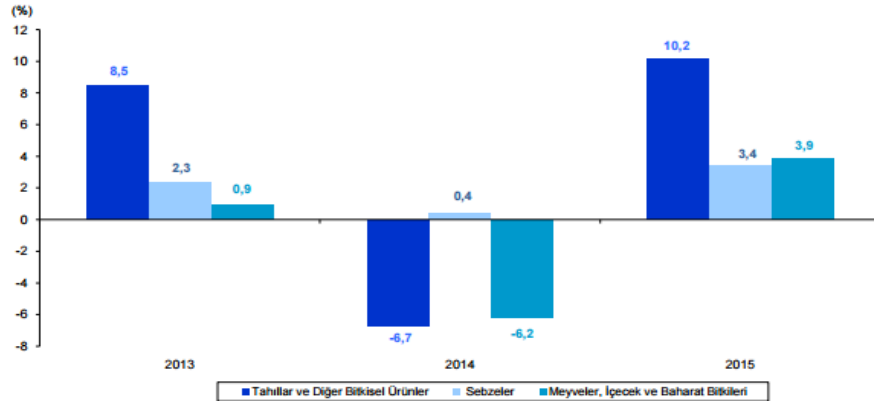
Tablo 5: Bazı ürünlerin AB'ye Karşı Etkilenme Durumu

Ürünler	Etkilenme yönü	Gerekçe
Tütün	-	Düşük gümrük vergisi
Pamuk	+	Eşit rekabet koşulları
Zeytincilik	-	1 Mayıs 1998 takvimi, kota
Buğday	-	Maliyet
Arpa	-	Maliyet
Mısır	+	AB'nin GDO tutumu
Yağlı tohumlular	-	Düşük gümrük vergisi

Kaynak: (Bayaner, A. (2013), 'Türkiye Tarımı - Beklentiler ve Gelişmeler', T.C. Gıda, Tarım ve Hayvancılık Bakanlığı, TEPGE Yayın No: 224).

Yukarıdaki tabloya göre AB'ye üye olmama ile GB'ne tarımın dâhil edilmesi ve AB'ye tam üyelik senaryoları kıyaslandığında, son iki senaryoda da üretimlerde düşüşlerin olacağı ifade edilmiştir (Bayaner, 2013: 14).

Grafik 2: Gayri Safi Yurtiçi Hasıla Büyüme Hızları (1998 fiyatlarıyla)



Kaynak: (TOBB, (2015), 72. Genel Kurul –Ekonomik Rapor, Yayın No: 2016/270, Ankara, s. 34).

## 2.5. Tarımsal Dış Ticarete Değişim

Tarımsal dışsatımın meyve-sebze bazında ağırlığını sürdürürken tarımsal dışalımında, 2008 yılında Cumhuriyet tarihinde bir ilk olan 215 milyon dolar tarımsal dış ticaret açığı gerçekleşmiştir. Yine bu yıllarda Türkiye'nin 2008 yılında tarımsal dışalığa ödemek zorunda kaldığı döviz miktarı Hububat ürünlerinde 2,039, Hayvansal ve bitkisel yağlarda 1,525, gübrelerde 1,401 ve yağlı tohum ve meyvelerde 1,388 milyar dolardır. Bu da gösteriyor ki; Türkiye giderek artan ölçüde ithal hammaddeye dayalı bir gıda işleyicisi ve ihracatçısı konumuna gelmektedir (Özkaya, Bozoğlu, Olhan ve Sayın, 2010: 16).

Tablo 6: Tarım Ürünleri Dış Ticareti, (Milyon Dolar)

Yıllar	İhracat	İthalat	Denge	İhracat Değişim %	İthalat Değişim %	İhracatın ithalatı karşılama oranı %
2000	3.856	4.156	-300	-13,2	22,3	92,8
2001	4.349	3.080	1.269	12,8	-25,9	141,2
2002	4.052	3.995	57	-6,8	29,7	101,4
2003	5.257	5.265	-8	29,7	31,8	99,8
2004	6.501	6.059	442	23,7	15,1	107,3
2005	8.309	6.480	1.829	27,8	6,9	128,2
2006	8.634	7.286	1.348	3,9	12,4	118,5
2007	9.769	9.812	-43	13,1	34,7	99,6
2008	11.474	13.038	-1.564	17,5	32,9	88
2009	11.190	9.631	1.559	-2,5	-26,1	116,2
2010	12.664	12.880	-216	13,2	33,7	98,3
2011	15.279	17.574	-2.295	20,7	36,4	86,9
2012	15.994	16.370	-376	4,7	-6,9	97,7
2013	17.739	16.916	823	10,9	3,3	104,9
2014	18.753	18.060	693	5,7	6,8	103,8
2014*	1.642	1.465	177	-	-	112,1
2015*	1.581	1.465	116	-3,7	0,0	107,9

Kaynak: ( <http://www.tarim.gov.tr/> erişim tarihi, 15.04.2017).

Ülkemiz üreticisi yüksek maliyetle üretim gerçekleştirip ürününü zararına pazarlarken ithalatla ürünün daha ucuza alınabildiği gerekçesiyle ithalatın her yıl artırılması ve ülkeye giren ürünle beraber piyasaların olumsuz etkilenmesi, maliyetine ürün pazarlayan üreticiyi daha da zor duruma düşürmektedir (Korkmaz, 2015: 51).

## 2.6. Tarım Katma Değerinde Değişim

Dünyanın 18'inci büyük ekonomisi olan Türkiye, tarımsal katma değerde 9'uncu sırada yer almaktadır. Türkiye'de tarımsal katma değer GSYH'deki payı yüzde 7,1 seviyesinde olup Türkiye'nin dünya tarımsal katma değeri içindeki payı ise yüzde 1,7 civarında seyretmektedir. TİM'in raporunda değindiği konular başlıca şu şekildedir: Dünya genelinde Tarımsal katma değer dünyanın tüm GSYH 'sının yüzde 3-6'sını oluşturmaktadır. Türkiye açısından bakılacak olursa durum benzerdir: 1970'lerde yüzde 30 olan bu oran, günümüzde yüzde 8'e düşmüş durumdadır. İhracatla yaratılan katma değerlerin yüzde 74'ü yurtiçi, yüzde 26'sı ise yurtdışı kaynaklıdır (<http://www.bloomberght.com>, erişim tarihi 27.03.2017).

Üretici bu rakamlarla bağımlı-işçi konumunda iken tüketici ise, bu sektörlerde, çok ta ileri teknoloji gerektirmeden işlenen tarım ürünlerine, her geçen gün daha yüksek bedeller ödeyerek, kent yoksulu konumuna sürüklenmektedir. Bu tablonun ortaya çıkmasında, şüphesiz, Türkiye'de üretici örgütlenmesinin yetersizliğinin payı vardır (Günaydın, 2006: 24).

Sözleşmeli üretim gerçekleştiren çiftçi, kendi üretimi üzerindeki kontrolü tamamıyla kaybetmiştir. Çünkü bu şekilde ortaya konan bir üretimde çiftçi ürettiği malın sahibi değildir, sadece emeklerini ve topraklarını kiraya veren işçiler haline dönüşmüştür. Bu şekilde oluşturulmuş olan gıda değer zinciri içerisinde üreticinin almış olduğu paylarda azalma yaşanırken, çokuluslu işletmelerin payları artış göstermektedir (Erhalim, 2011: 76).

7. 8. ve 9. Beş Yıllık Kalkınma Planlarında, Şeker Kanunu ve Tütün Kanunu'nda, tarım master planlarında sözleşmeli tarımın desteklenmesi öngörülmüştür. Özellikle tütün kanununda çiftçi adeta sözleşmeli tarıma mahkûm edilmiştir (Narin, 2011).

## 2.7. GDO'lu Gıdaların Varlığı

2009 yılında Türkiye'ye GDO'lu ürünlerin girişinin serbestleşmesiyle GDO'lu tohumlar da günümüze kadar gelmiştir. ABD'de yapılan bir araştırmada bu süre içinde çoğu sebze olan 43 sebze ve meyvede 13 besin maddesinde besin değerlerindeki değişimler incelenmiş olup incelemeler sonucunda protein, kalsiyum, fosfor, demir, riboflavin ve askorbik asit düzeylerinde düşüş meydana gelmiştir. Örneğin ıspanakta askorbik asitte (C vitamini) düşme oranı %52 iken soğanda bu oran %28'dir (Özkaya, Bozoğlu, Olhan ve Sayın, 2010: 19).

## 2.8. Küreselleşmenin Çok Yönlü Saldırısı

IMF ve Dünya Bankası önerileri ile Türkiye'de gübre, yem üreten, süt, et işleyen bütün KİT'ler özelleştirilmiştir. Tohumun yurtdışı tekellerinden alınması ve sulama sistemlerinin de özelleştirilmesi yakın zamanlarda olası bir durum olarak karşımıza çıkmaktadır (Özkaya, Bozoğlu, Olhan ve Sayın, 2010: 19-20).

Bu bağlamda yüksek istihdam ve verimlilik amacına yönelen Avrupa 2020 stratejisi (Çalışkan, 2013: 141) :

Dünya Bankasının 2001 yılında "Tarım Reformu Uygulama Projesi (TRUP-ARIP4)" imzalanması (Narin, 2011) ; gibi uygulamalarla Türkiye tarımı yeniden inşa edilmektedir.

## 2.9. Tarımsal Desteklemelerde Değişim

2008 yılından önce IMF ve DB aracılığıyla Türkiye'de uygulanan tarım politikalarında en çok vurgulanan konu, DGD sistemine geçilmesidir. Ancak uygulamadaki aksaklıklar nedeniyle 2008 yılında bu uygulamaya son verilmesiyle birlikte sertifikalı tohum ve fidan desteği, çevre amaçlı tarım alanlarının korunması amacıyla verilen desteklerin arttığı aşağıdaki tabloda da görülmektedir (Narin, 2011).



Tablo 7: Sertifikalık Tohumluk Dağıtımları, (ton)

Yıl	Serin İklim Tahılları					Sıcak İklim Tahılları		Yem Bitkileri			
	Buğday	Arpa	Tritikale	Yulaf	Toplam	Mısır	Çeltik	Yonca	Fiğ	Korunga	Toplam
2005	151.721	16.783	567		169.071	538	295	141	1.460	790	2.391
2006	165.337	19.136	688		185.161	395	442	112	2.065	1.024	3.201
2007	117.080	13.938	667		131.685	277	224	146	1.392	403	1.941
2008	85.359	10.773	552		96.684	271	648	146	941	227	1.314
2009	104.778	15.894	508		121.180	168	399	127	907	277	1.311
2010	156.925	16.795	1.055		174.775	84	514	262	1.080	503	1.845
2011	153.513	20.475	698		174.686	106	174	245	780	56	1.081
2012	150.202	12.906	550	67	163.725	91	247	79	1.311	265	1.655
2013	152.681	21.431	1.933	71	176.116	82	180	61	402	28	491
2014	130.651	9.465	914	39	141.069	285	36	69	361	16	446
2015	128.383	14.484	1.818	167	144.852	619	-	82	831	31	944
2016	118.136	12.071	2.317	96	132.620	179	-	82	131	706	289

Kaynak: (<http://www.tarim.gov.tr>, erişim tarihi 12.04.2017)

2012 yılında GSYH'nin %0,5'i, bütçenin ise %2'si tarımsal desteklere ayrılmaktadır. OECD %ÜDT değeri ise son 10 yılda %31'den %22'ye düşmüştür (Demirdöğen, A. ve Olhan, E. 2014: 103).

### 2.10. İklim Değişiklikleri

Kuraklık ya da aşırı yağışların sıklığı ve şiddeti çoğaldıkça, tarımsal kayıplar artmaktadır. Aşırı sıcaklıklar, toprakta zararlı mikroorganizmaların üremesine neden olmakta, fotosentezi yavaşlatmakta ve bunun sonucu olarak, bitkinin büyümesi ve dölleme yeteneği azalmaktadır. Dolaylı yoldan iklimi etkileyen bir diğer sebep ise buzulların erimesine bağlı oluşan deniz seviyesindeki artışlar veya aşırı yağışlardır. Bunlar tarımsal alanlarda sel baskınlarına yol açmaktadır. Ayrıca ozon seviyesi ya da UV ışınlarının bitki büyüme sürecinde yarattığı olumsuz değişiklikler, toprak erozyonu ve çölleşme gibi sorunları da beraberinde getirmektedir (Bayraç, N. Doğan E. 2016: 34-35-36).

### 3. SONUÇ

Tarımın iyileştirilmesi amaçlı UPF, DB ve AB politikaları ile şekillendirilerek oluşturulan reform paketi ile tarım politikaları Türkiye'de tarım sektörü ve çiftçiler açısından olumsuz sonuçlar ortaya çıkarmıştır. Dünya tarım ticaretini takiben çokuluslu şirketlerin çoğalması ve Türkiye'de tarım kooperatifleri, şeker fabrikaları gibi kurumların özelleştirilmesiyle birlikte Türkiye'de tarım ithalatı artmıştır. Buğday, arpa, mısır gibi baş ürünler tüketimi karşılayamazken, dışardan sertifikalı tohumlar alınarak tarımdaki kayıp giderilmeye çalışılmıştır.

Tarım sektörü yapısı itibariyle çok boyutlu bir planlamayı gerektirmektedir. Sadece uluslararası yapıya uyarak değil, toplum içi dinamiklerin de dikkatli bir şekilde takip edilmesi ve politikaların Türkiye çiftçisi, toprak yapısı, gelir düzeyi gibi özellikleriyle uyum sağlanması amaç edinilmelidir. Doğal kaynakların etkin kullanımı ile var olan tarım potansiyelinin Türkiye'nin kendi yapısına uygun bir model ile desteklenmesi gerekmektedir. Ayrıca Türkiye'de organik tarım için önemli bir potansiyel bulunmaktadır. Bu potansiyelin etkin kullanılması için, tarım politikasının belirlenmesine ilişkin yeni bir kurumsal yapılanma, ardından da politika içeriklerinin yeniden belirlenmesi gerekmektedir.

**KAYNAKÇA**

- Bayaner, A. (2013), 'Türkiye Tarımı - Beklentiler ve Gelişmeler', T.C. Gıda, Tarım ve Hayvancılık Bakanlığı, TEPGE Yayın No: 224.
- Bayraç, N. Doğan E. (2016), 'Türkiye'de İklim Değişikliğinin Tarım Sektörü Üzerine Etkileri', Eskişehir Osmangazi Üniversitesi İİBF Dergisi, Cilt 11, Sayı 1: 23-48
- Çakmak, E. Ve Kasnakoğlu, H. (2016), Küreselleşen Dünyada Tarım-Gıda İlişkileri, Dış Ticareti ve Politikaları, Türkiye İhracatçılar Merkezi, Ankara
- Çalışkan, Ö. (2013), 'Avrupa Birliği Ortak Tarım Politikası: Avrupa Komisyonu'nun Reform Önerileri Üzerine Bir Değerlendirme', Erciyes Üniversitesi İktisadi ve İdari Bilimler Fakültesi Dergisi, Sayı: 38: 137-164
- Demirdöğen, A. Olhan, E. (2014), 'Türkiye ve Rusya Tarımsal Ticaretinin Politika Değişimi Açısından Değerlendirilmesi', Tarım Ekonomisi Dergisi, Cilt 20, Sayı 2: 101-111
- Dernek, Z. (2006), 'Cumhuriyet'in Kuruluşundan Günümüze Tarımsal Gelişmeler', Süleyman Demirel Üniversitesi Ziraat Fakültesi Dergisi, Cilt 1, Sayı 1: 1-12
- Donat, İ. (2017), TİM Tarım Raporu, <http://www.bloomberght.com/yorum/irfan-donat/1996017-tim-tarim-raporu-3/>, erişim tarihi 27.03.2017
- Erhalim, S. (2011), 'Türkiye'de Tarım Sektöründe İstihdamın Azalması ve İşgücü Piyasasına Etkisi', Yüksek Lisans Tezi, Dokuz Eylül Üniversitesi, İzmir.
- Günaydın, G. (2006), Türkiye Tarım Sektörü, Tarım ve Mühendislik, Sayı: 76-77
- Korkmaz, V. (2015), 'Tarım Ürünlerini Destekleme Politikaları: Türkiye ve AB Karşılaştırması', Yüksek Lisans tezi, Adnan Menderes Üniversitesi, Aydın
- Narin, M. (2011), '1980'li Yıllardan Sonra Tarım Politikalarındaki Değişiklikler', Ekonomik Yaklaşım Kongresi, GÜ. İktisadi ve İdari Bilimler Fakültesi, Ankara
- Özkaya, T. Günaydın, G. Bozoğlu, M. Olhan, E. Sayın, C. (2010), 'Tarım politikaları ve Tarımsal Yapıdaki Değişimler', Türkiye Ziraat Mühendisliği VII. Teknik Kongresi
- Öztürk, K. (2002), 'Küresel İklim Değişikliği ve Türkiye'ye Olası Etkileri', G.Ü. Gazi Eğitim Fakültesi Dergisi, Cilt 22, Sayı 1: 47-65
- Şener, G. (2015), 'Avrupa 2020 Stratejisi Kapsamında 2013 Sonrası Ortak Tarım Politikası ve Türkiye'nin Bakışı', T.C Gıda Tarım ve Hayvancılık Bakanlığı, AB Uzmanlık Tezi, Ankara
- T.C. Gıda, Tarım ve Hayvancılık Bakanlığı, (2015), '2015 Yılı Ocak Dış Ticaret Verileri', Avrupa Birliği ve Dış İlişkiler Genel Müdürlüğü Ekonomik ve Teknik İlişkiler Daire Başkanlığı, Ankara
- TOBB, (2015), 72. Genel Kurul –Ekonomik Rapor, Yayın No: 2016/270, Ankara
- Tümtaş, S. (2016), 'Kentsel Yoksulluğa Bir Neden: Tarım Politikalarındaki Dönüşümün Diyarbakır'da Yarattığı Yoksulluk', Çağdaş Yerel Yönetimler, Cilt 25, Sayı 2: 81-100