

## **COĞRAFI İŞARETLERİN YENİDEN İŞLEVLENDİRMEYE KATKILARI: BOLU YUKARI TAŞHAN\***

*Contribution of Geographical Signs to Refunction: Bolu Yukarı Taşhan*

**Doç. Dr. Hicran Hanım HALAÇ** 

Eskişehir Teknik Üniversitesi, Mimarlık ve Tasarım Fakültesi, Mimarlık Bölümü  
hhhalac@eskisehir.edu.tr Eskişehir/Türkiye

**Mimar Enes Emre ALEMDAR** 

Eskişehir Teknik Üniversitesi, Lisansüstü Eğitim Enstitüsü, Mimari Koruma Bilim Dalı, Yüksek Lisans Öğrencisi  
enesalemdar14@yandex.com Isparta/Türkiye

### **ÖZ**

#### **Anahtar Kelimeler**

Bolu Yukarı Taşhan,  
Coğrafi İşaret, Yeniden İşlevlendirme, Kültürel Miras, Somut Olmayan Kültürel Miras.

#### **Keywords**

Bolu Yukarı Taşhan,  
Geographical Indication, Re-Functioning, Cultural Heritage, Intangible Cultural Heritage.

Anıtsal yapılar inşa edildikleri dönemde yaşayan toplumu, bilgi birikimini, yapı malzemelerini, inşa yöntemlerini ve en önemlisi kültürel değerleri yansıtan yapılardır. Özgün değerleri ve özleriyle bu yapılar günümüzde korunmalı, gelecek nesillerin de bilgi birikimine ulaşabilmesi ve katkıda bulunabilmesi için gelecek nesillere aktarılmalıdır.

Bu çalışmada Bolu Yukarı Taşhan'ın niteliğini ön plana çıkarabilecek bir işlevle yeniden işlevlendirilmesi için öneri ve değerlendirmeler sunulmaktadır. Anıtsal yapıları korumada tercih edilebilecek yöntemlerden biri yeniden işlevlendirme ile yapıyı yaşatmaktır. Yeniden işlev verilirken yapının fiziksel durumu, konumu, verilecek işlevle uyumu gibi pek çok ölçüt değerlendirilmeli ve yapı için en uygun olan işlev seçilmelidir. Yapı ile uyumsuz işlev seçilmesi durumunda anıtsal yapının kimliği kaybolabilir ve barındırdığı değerlerin aktarımı konusunda yetersiz kalınabilir.

Çalışma kapsamında Bolu Yukarı Taşhan yapısı, fiziksel ve kültürel değerleri ile değerlendirilmiş ve coğrafi işaretlerle yeniden işlevlendirilmesi irdelenmiştir. Bolu'da yer alan yukarı Taşhan yapısı mimari niteliği ve üzerinde taşıdığı izlerle geçmişe ışık tutan somut bir belge niteliğindedir. Mevcut durumda özgün halini form itibarıyla koruyabilmiş olan Yukarı Taşhan, ticari mekanların bulunduğu bir işlev üstlenmiştir. Kitap, çanta, mücevher vb. ürünlerin satışa sunulduğu yapı günümüze inşa edilen küçük ölçekli ticaret merkezleriyle benzer bir algı oluşturmakta ve karakteristik özellikleri geri planda kalmaktadır.

Çalışmada yöntem olarak literatür taraması yapılmış, plan şemaları ve fotoğraflar incelenmiştir. Yapılan araştırma ve incelemelerle Bolu Yukarı Taşhan'ın mevcut işleviyle mimari kimliğini yansıtamadığı ve doğru şekilde yeniden işlevlendirilmesi gerektiği sonucuna ulaşılmış ve yapıyı besleyecek yeni bir işlev önerisi sunulmuştur.

\* Bu makale Uluslararası İktisadi ve İdari Bilimler Kongresi adlı 2-4 Mayıs 2019 tarihli kongrede sözlü olarak sunulmuş “Bolu Yukarı Taşhan'ı Yeniden İşlevlendirme” adlı bildirinin genişletilmiş halidir.

## ABSTRACT

Monumental buildings are the buildings that reflect the living society, knowledge, building materials, construction methods and most importantly cultural values. These structures should be preserved today with their original values and essences and should be passed on to future generations in order to enable future generations to reach their knowledge and contribute.

In this study, suggestions and evaluations are provided to re-function the function of Bolu Yukari Tashan. One of the methods that can be used to protect monumental structures is to rebuild the structure with re-function. When the function is given again, many criteria such as the physical condition of the building, its location, its compatibility with the function to be given should be evaluated and the most suitable function for the structure should be selected. In case of incompatible function with the structure, the identity of the monumental structure may be lost and the transmission of the values may be insufficient.

The Bolu Yukari Tashan structure was evaluated with its physical and cultural values and its re-functioning with geographical signs was examined. The structure of the Upper Tashan in Bolu is a concrete document that sheds light on the past with its architectural qualities and its traces. Yukari Tashan, who was able to preserve its original form in its current form, has assumed a function in which commercial spaces are located. Books, bags, jewelry etc. The building where the products are put on sale creates a similar perception with the small-scale trade centers built today and their characteristics remain in the background.

As a method, literature review was done and plan diagrams and photographs were examined. It is concluded that Bolu Yukari Tashan cannot reflect its architectural identity with its current function and needs to be re-functioned properly and a new function proposal is presented to feed the structure

## 1. GİRİŞ

Anadolu toprakları pek çok medeniyete ev sahipliği yapmış ve bunların her biri kültürel-sosyal anlamda bölgeyi zenginleştirmiştir. Medeniyetlerin izlerini mimari eserlerle okumak ve değerlendirmek mümkündür. Evrensel değer taşıyan ve tüm insanlığın ortak mirası olan mimari eserler toplumların kültürlerini, yaşayış biçimlerini, yönetim organizasyonlarını, yapım sistemlerini, kullandıkları malzemeleri ve en önemlisi o döneme kadar süregelen bilgi birikimini açıkça ortaya koymaktadır. Geçmişin kalıntılarını yaşatmak günümüz için önemli olduğu kadar gelecek için de önemlidir; çünkü toplumların kültürel kimliklerini sürdürmeleri ve gelecekte varlıklarını kanıtlayabilmeleri buna bağlıdır (Candaş, 2009).

Korunmayan ve günümüze adapte edilemeyen tarihi yapılar her geçen gün çağdaş yaşam standartlarının altında kalarak yok olmaktadır. Tarihi yapılar günümüz şartlarına adapte olabilmeleri için çeşitli müdahale yollarıyla korunmalıdır. Yeniden işlevlendirme korumanın aktif bir biçimi olarak karşımıza çıkmaktadır. Tarihi yapıların; bulunduğu ortam, kullanıcı grupları, yapının fiziksel durumu gibi ölçütler dikkate alınarak verilen işlevler bu yapıları tıpkı çağdaş yeni yapılar gibi yaşanabilir kılmaktadır. Ayrıca zengin mimari niteliklere sahip tarihi yapıların işlevlendirilmesi buldukları bölgeye ekonomik ve sosyal getiriler de sağlamaktadır. Tarihi süreçte işlevini ve önemini yitirmiş yapıların yeniden işlevlendirilmesi kültürel miras değerlerinin korunmasının yanı sıra sosyal ve kültürel anlamda sürdürülebilirliğe de katkıda bulunmaktadır.

Uzun bir süre Osmanlı Devleti'nin hüküm sürdüğü Anadolu topraklarında bu devre ait pek çok han yapısı bulunmaktadır. Hanlar ticaret işlevi için önemli birer yapı iken günümüzde işlevini yitirmiş ve genellikle kent merkezinde kalan yapılardır. Han yapıları kentlerde modernleşme ile başlayan gelişim sonucunda işlevsiz kalsa da; yapı boyutlarıyla ve mekansal olarak dikkat çekici nitelikler barındırmaktadırlar (Tunçel, 2002). Kendi devirlerinde şehrin merkezinde ve şehirdeki en büyük cami ile bağlantılı olarak inşa edilen bu ticaret mekanlarının günümüzde zamanla sayısı azalsa da hanlar restore edilerek ayakta tutulmaya çalışılmaktadır. Restorasyonda bu tarihi mekanlar, hastaneden-otele, farklı sosyal ve kültürel fonksiyonlar yüklenerek yeniden işlevlendirilmektedir.

Bolu kent merkezinde, Büyükcami Mahallesinde, yer alan Yukarı Taşhan, 18 yy. Osmanlı mimarisi ürünüdür. Konum olarak kent merkezinde bulunan yapı mevcut haliyle kullanıcıların ilgisini çekememektedir. Bolu'nun doğal güzellikleriyle ön plana çıkmasının sevindiricidir fakat tarihsel dokusunun da bir o kadar korunamaması ve gelecek kuşaklara aktarılamaması bir o kadar üzücüdür.

Bu çalışmada Bolu Yukarı Taşhan'ın mimari özellikleri korunarak yeniden işlevlendirilmesi ve kent için yeniden bir merkez olabilmesi için öneriler sunulmaktadır. Çalışma kapsamında önerilen yeni işlevin kente kazandıracakları ve kent imajına katkıları irdelenmektedir.

## 2. TARİHİ YAPILARDA YENİDEN İŞLEVLENDİRME

Tarihi yapılar inşa edildikleri çağlardan günümüze gelene kadar pek çok değişikliğe uğrar. Bu değişikliklerden biri de yapının yer aldığı bağlamın ve sosyal-kültürel çevrenin değişmesidir. Yapının özgün haliyle ve işleviyle ayakta kalabilmesinin mümkün olmadığı durumlarda bu değişimler yapıda da bazı müdahaleleri gerektirir. Korunacak yapının mevcut haline göre yeniden inşa, restorasyon ve basit onarımlar yapılabilir.

Binaların yapıldıkları dönemdeki işlevinin yerine binayı yaşatabilmek için yeni bir işlev vermek koruma yöntemlerinden biridir (Aydın ve Okuyucu, 2009). Bu şekilde yapı aktif bir rol olarak yaşatılabilir ve gelecek nesillere aktarımı sağlanabilir.

### 2. 1. Yeniden İşlevlendirme

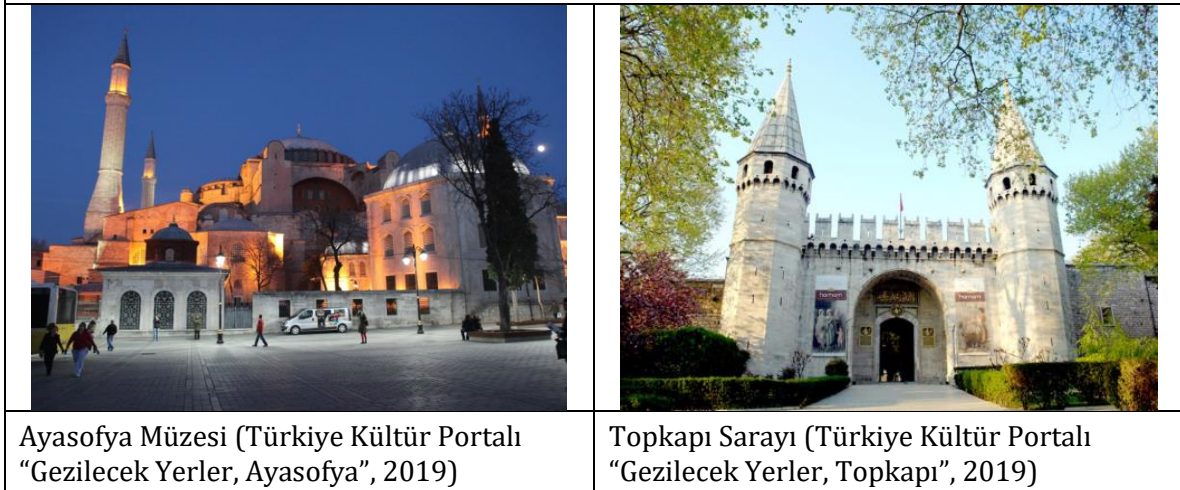
Kentin kimliğini oluşturan tarihi ve kültürel birikimler korunmalı ve yaşatılmalıdır (Arabacıoğlu, 2007). Fiziksel olarak ayakta kalan yapının günümüz şartlarında özgün işleviyle yaşatılmaması durumu farklı bir işlevle yeniden kullanımı gerektirmektedir (Aydın ve Yıldız, 2010). Fiziksel olarak korunan yapının yaşatılabilmesi için yeniden işlevlendirme, tarihi yapıyı günümüze ve geleceğe aktarmak için seçilebilecek aktif bir koruma biçimidir.

### 2. 2. Yeniden İşlevlendirmeyi Gerektiren Nedenler

Anıtsal yapılarda yeniden işlevlendirme kavramı günümüz şartlarının bir sonucu olarak yapının kendine özgü işlevini sürdüremeyecek olmasıyla ortaya çıkmıştır. Anıtsal yapıların, dini yapılar hariç, pek çoğu; fiziksel, sosyal, kültürel ve ekonomik nedenlerle özgün işlevini yitirmiştir. Hamam, medrese, saray, han ve kervansaray gibi yapıların günümüzde özgün işleviyle kullanılması toplumun ekonomik ve sosyal düzenindeki değişmelere bağlı olarak mümkün değildir (Tayla, 1988). Bu yüzden anıtsal yapıların gerekli önem verilecek şekilde, tarihi ve kültürel değerlerini koruyarak işlevlendirilmesi gerekmektedir (Bkz. Şekil 1). Anıtsal yapılar terk edilip yok olmaya bırakılmak yerine kullanılmalı ve korunmalıdır.

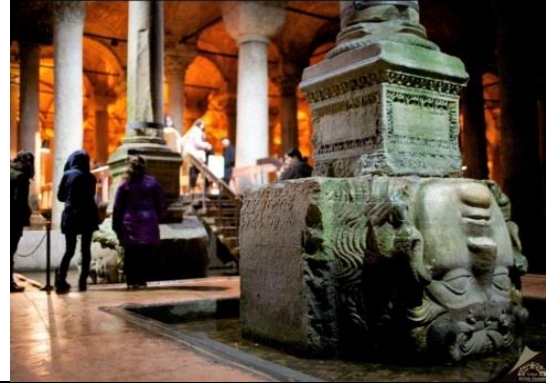
Zamanla değişen yaşam şartlarına uyum sağlayabilmesi ve korunabilmeleri için yapıların yeniden işlevlendirilmesi gereklidir. Günümüzde özgün haliyle kullanılmayan tarihi yapıların, tarihe ışık tutan birer belge olması ve öğretici nitelikleri bu yapıların var olması ve yaşatılmasını gerekli kılmaktadır (Halaç ve Demir, 2017).

Şekil 1. Yeniden İşlevlendirilmiş Anıtsal Yapılar





Kız Kulesi (Türkiye Kültür Portalı “Gezilecek Yerler, Yerebatan Sarnıcı”, 2019)



Yerebatan Sarnıcı (Türkiye Kültür Portalı “Gezilecek Yerler, Yerebatan Sarnıcı”, 2019)

### 2. 3. Anıtsal Yapılarda Yeniden İşlevlendirme İle İlgili Yasal Çerçeve

Ortak bir miras unsuru olarak evrensel nitelik taşıyan anıtsal yapıların korunması ile ilgili yasal ve yönetsel anlamda pek çok çalışma bulunmaktadır. Bu konuda 1931’de Atina’da toplanan 1. Uluslararası Tarihi Anıtlar Mimar ve Teknisyenler Kongresi’nde; yapıların yaşamlarını sürdürebilmeleri için kullanılmaları önerilir, ancak bu kullanım onların estetik ve tarihi kimliğine saygılı bir amaca dönük olmalıdır, 1964’te Venedik Tüzüğü 5. maddesinde; kültür varlığının korunması, her zaman onları herhangi bir yararlı toplumsal amaç için kullanmakla kolaylaştırılabilir. Bunun için bu tür bir kullanma arzu edilir, fakat bu nedenle yapının planı ya da bezemeleri değiştirilmemelidir. Ancak bu sınırlar içinde yeni işlevin gerektirdiği değişiklikler tasarlanabilir ve buna izin verilebilir. Yapılara onların karakterlerine saygı göstermeyi ihmal etmeden, çağdaş yaşamın gereklerine uyan işlevler verilmeli; böylece yaşatılmaları garanti altına alınmalıdır (Amsterdam Bildirgesi, 1975). Her bir taraf, kültür mirasının mimarî ve tarihsel özelliklerini koruma açısından, korunan varlıkların, çağdaş hayatın gereksinimleri göz önüne alınacak şekilde kullanımını, uygun olan durumlarda, eski binaların yeni kullanımlara intibaklarını teşvik etmeyi taahhüt eder (Avrupa Mimarî Mirasının Korunması Sözleşmesi, 1985).

### 2. 4. Yeniden İşlevlendirmede Önemli Unsurlar

Yapıların ömrü işlevlerinin ömründen çok daha fazladır. Geçmişte var olan işlevler günümüzde yitirildiği gibi günümüzde mevcut olanlarda gelecek süreçte yok olmakla yüz yüze kalabilirler. Yapıya ait işlevin tamamen değiştirilmesi ya da işlevin geliştirilmesi gerekebilir. Ekonomik, çevresel, tarihsel ve kültürel nedenler ile yapılara yeni işlevler yüklenmektedir.

Zamanla eski önemini yitiren anıtsal yapılar kullanılamaz hale gelerek, uygunsuz ek ve müdahalelerle tarihi değerini yitirmektedir. Bir bütün olarak ele alınması daha uygun olan tarihi dokunun korunabilmesi ve sürdürülebilmesi anıtsal yapılar başta olmak üzere tüm kültürel mirasın doğru şekilde kullanılmasıyla doğrudan ilgilidir.

Yeniden işlevlendirmede yapının yaşatılabilmesi adına önemli olan hususlar; yapının fiziksel durumunun elverişli olup olmadığı ve gerekliyse müdahale yapılması, tarihi yapının niteliklerini geri planda bırakmayacak şekilde uygun işlev seçilmesi, yapının kültürel ve sosyal değerinin korunmasının sağlanması, kullanıcı ve yakın çevre gibi dış etkenlerin analiz edilerek doğru önerilerle tüm şartların optimum hale getirilmesi şeklinde sıralanabilir. Bu hususlardan her biri yapının geçmişten günümüze taşıdığı bilgi birikiminin geleceğe aktarımı açısından önem arz etmektedir.

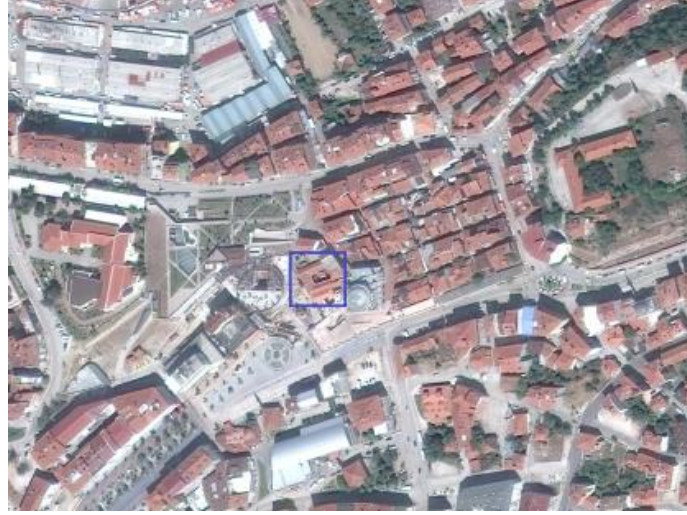
## 3. BOLU YUKARI TAŞHAN’IN FİZİKSEL VE MEKANSAL ANALİZİ

Bolu’da Büyükcami mahalle sınırları içerisinde yer alan anıtsal yapılardan biri olan Aşağı Taşhan’ın kuzey bitişiğinde yer alan ve ondan daha büyük olan Yukarı Taşhan, günümüzde işlevlendirilmemiştir. Daha yüksekte konumlandığı için daha abidevi bir görünüme sahiptir. Yapının gerek uğrayan ziyaretçi çeşitliliği ve ziyaretçi sayısı azlığı gerek ise kent kimliği içerisindeki önemi sebebi ile yeniden işlev önerisi verilerek tekrar eski günlerine kavuşturulması amaçlanmıştır.

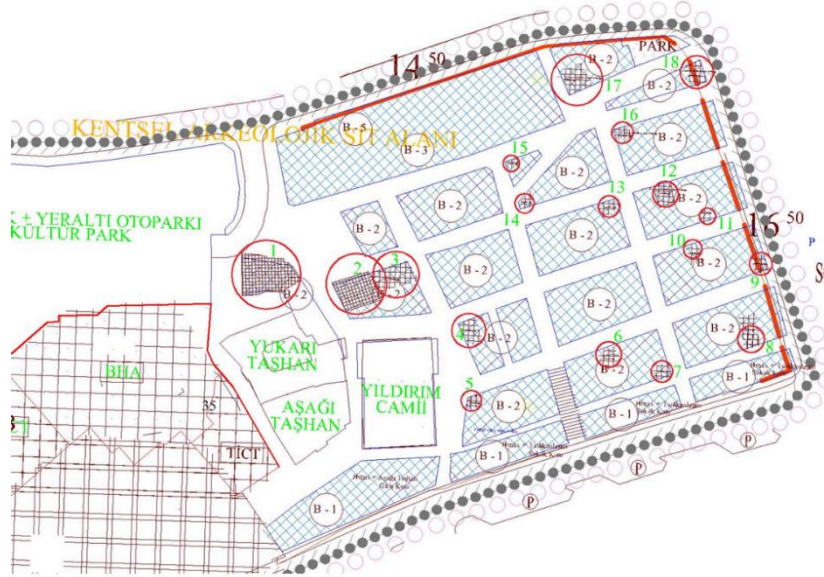
### 3. 1. Yukarı Taşhan'ın Konumu

Yukarı Taşhan, Bolu il merkezinde Büyükcami Mahallesi ve Pamukçular Sokakta bulunmaktadır. Aşağı Taşhan'ın bitişik kuzeyinde, Yıldırım Bayezid Caminin batısında yer almaktadır (Bkz. Şekil 2).

**Şekil 2.** Yukarı Taşhan'ın Konumu (Google Maps)



**Şekil 3.** Büyük Camii Mahallesi Koruma İmar Planı ve Tescil Envanter Numaraları (Bolu KUDEB)



### 3. 2. Yukarı Taşhan'ın Tarihi

Yapı üzerinde yer alan kitabesine göre; 1804 tarihinde Serbevvar Hacı Abdullah Ağa tarafından yaptırılmıştır. Pamukçular sokağa bakan cümle kapısında bulunmaktadır. Yukarı Taşhan 1940 yılına kadar Han olarak kullanılmış, 1980'li yıllarda şahısların mülkiyetine geçmiştir (Bkz. Şekil 4). 1990'lı yıllarda Vakıflara geçmiş ve bir dizi küçük restorasyon çalışmaları yapılan Yukarı Taşhan yapısı, 1999 Gölçük depreminden sonra Yıldırım Bayezid Cami ile beraber gördüğü restorasyon çalışması sonrası, günümüzde mevcut durumunu korumaktadır ve küçük çaplı değişiklikler hariç ciddi bir değişim yaşamamıştır (Anonim, 1977).

**Şekil 4.** 1940'lı Yıllarda Yukarı Taşhan(Bolu İl Kültür ve Turizm Müdürlüğü Arşivi)

### 3. 3. Yukarı Taşhan'ın Mevcut Durumu

Kesme taşla inşa edilmiş olan Yukarı Taşhan, 2 katlı ve açık avlulu bir yapıdır. Yapının giriş kapısı batı yönünde bulunmaktadır ve beşik tonozla örülüdür. Cümle kapısı giriş eyvanına açılmaktadır. Yapının doğu yönünde bulunan cümle kapısının iki yanında, yuvarlak kemerli iki dükkan bulunmaktadır. Duvarları kesme taştan yapılmıştır. Giriş eyvanı avluya köşeden açılmaktadır. Yapıda avlu etrafında kare kesitli taşıyıcılar ve yuvarlak kemerlerle oluşturulmuş revaklar bulunmaktadır. Bu revaklar çapraz tonoz ile örtülmüştür (Anonim, 2010). Yapının girişe göre sağ ve sol kollarında 6'şar birim karşısında ise 3 birim bulunmaktadır. Ayrıca karşı kola açılan bir koridorla hela birimine ulaşılmaktadır. Zemin katta 15, 1. katta 15 olmak üzere 30 birim bulunan yapının kuzeybatı köşesine açılan koridorda ıslak hacimler yer almaktadır (bkz. Şekil 5).

**Şekil 5.** Yukarı Taşhan İç Mekan Görünümü

1. kattan Avlu Görünümü (Bolu Kültür Turizm Müdürlüğü Arşivi)



1. kattan Avlu Görünümü (Bolu Kültür Turizm Müdürlüğü Arşivi)



Avludan Giriş Görünümü (Kişisel Arşiv)

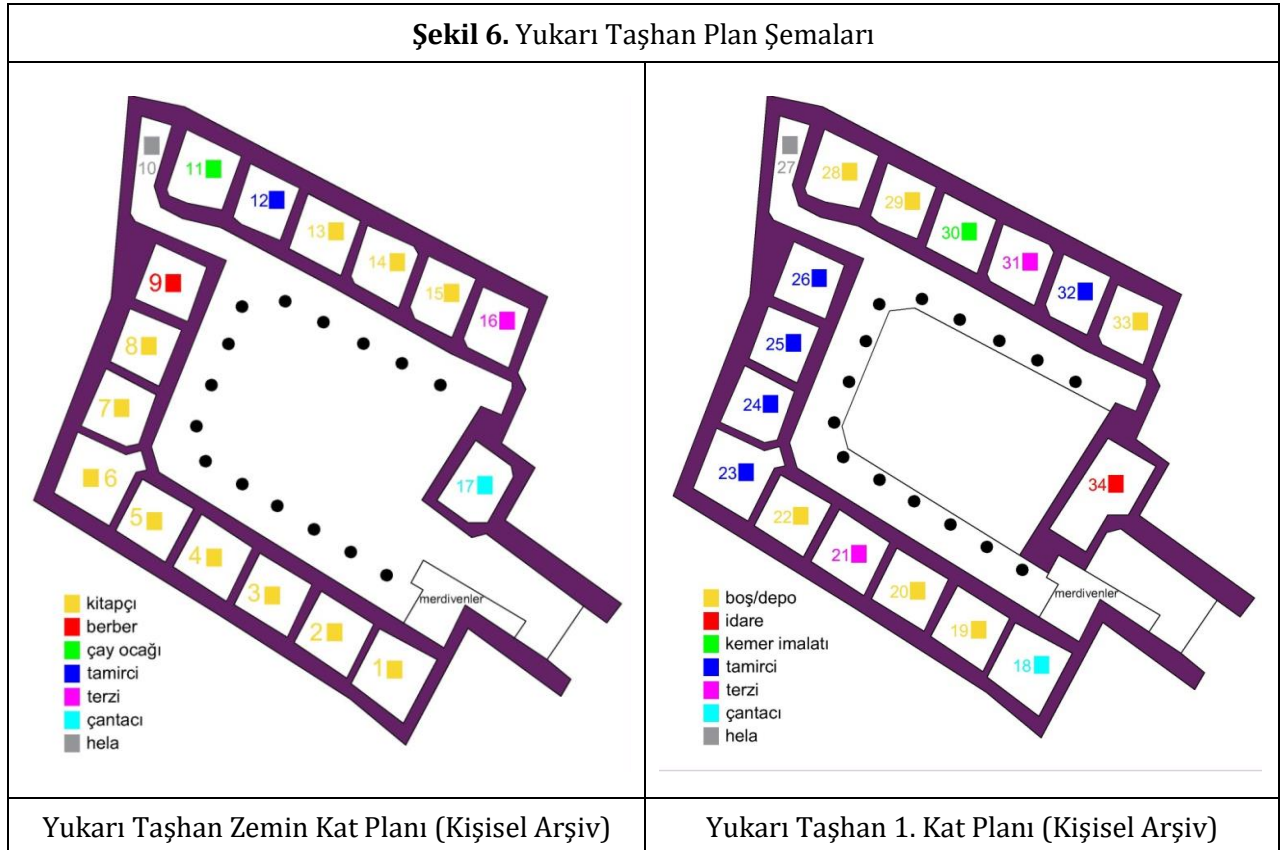


Giriş (Kişisel Arşiv)

### 3. 4. Yukarı Taşhan'ın Mekansal Analizi

Yukarı Taşhan'ın mevcut halinde ticaret işlevine hizmet eden birimler bulunmaktadır. Yapı günümüz küçük ölçekli ticaret merkezleriyle benzer bir fonksiyona sahiptir. Yukarı Taşhan'ın zemin katında, şekil 5'te de görüldüğü üzere, 16 dükkan ve 1 ıslak hacim bulunmaktadır. Zemin katta yer alan dükkanların 1, 2, 3, 4, 5, 6, 7, 8, 13, 14 ve 15 numaralı olan 11 tanesi kitapçıdır. Ayrıca 9 numaralı dükkan berber, 11 numaralı dükkan çay ocağı, 12 numaralı dükkan çantacı, 16 numaralı dükkan terzi ve 17 numaralı dükkan çantacıdır. Yapının 1. Katında 15 dükkan, 1 ıslak hacim ve 1 idari birim bulunmaktadır. 1. Katta bulunan 15 dükkandan; 23, 24, 25, 26 ve 32 numaralı olanlar kuyum ve saat tamircisidir. 19, 20, 22, 28, 29 ve 33 numaralı dükkanlar boş veya depo işleviyle kullanılan birimlerdir. Ayrıca; 18 numaralı dükkan çantacı, 21 ve 31 numaralı dükkanlar terzi, 30 numaralı dükkan ise kemer imalatçısıdır (bkz. Şekil 6).

Şekil 6. Yukarı Taşhan Plan Şemaları



## 4. YUKARI TAŞHAN YAPISI VE COĞRAFI İŞARET KAVRAMININ BİR ARADA DEĞERLENDİRİLMESİ

Anıtsal bir yapı olarak Yukarı Taşhan, kültürel ve sosyal anlamda zengin bir yapıdır. Yapının kendine özgü değerleriyle yaşatılabilmesi ve bu değerlerin algılanabilmesi için seçilebilecek yollardan biri yeniden işlevlendirilmesi ve günümüzde aktif bir rol üstlenmesidir. Bu yeni işlev yapıyı geri planda bırakacak bir yük yerine yapıyla yaşayacak bir zenginlik olmalıdır. Kültürel değerleri en iyi şekilde yansıtan kültürel miras unsurunu kültürün ürünleri olan somut olmayan kültürel miras unsurlarıyla bir araya getirmek yapıyı yaşatmak için doğru bir adım olacaktır. Bu bağlamda kültürel aktarımın tescilli birer unsuru olarak coğrafi işaretler yapıyı besleyebilir.

### 4. 1. Coğrafi İşaret Kavramı ve Türkiye'deki Coğrafi İşaretli Ürünler

Coğrafi işaretler, belirli bir bölgeden kaynaklanan bir ürünü tanımlayan ya da kalitesi, ünü veya diğer karakteristik özellikleri itibarıyla coğrafi kaynağına atfedilebilen bir bölgeyi işaret eden sınai mülkiyet hakkıdır. Bir yörenin herhangi bir ürünü, meyvesi, taşı, madeni diğer yörelerde üretilenlerden farklı olabilir veya bir yörede üretilen halı, kilim, kumaş, çini vb. herhangi bir nedenle ün kazanmış olabilir. Tüketiciler, söz konusu yöre adıyla satılan ürünleri, o yörenin adına duydukları güvenle, aynı türdeki diğer ürünlere tercih edebilirler. Bu anlamda coğrafi işaretler, geleneksel bilginin bir ürün gibi şekillendirildiği, paketlenildiği, alındığı ve satıldığı bir boyuttadır; ürünün kalitesi, geleneksel üretim metodu ve coğrafi kaynağı arasında kurulan sıkı bağı simgeleyen bir güvencedir.

Türkiye de 409 adet Coğrafi İşaret almış ürün bulunmaktadır. 21.06.1996 tarihinde ilk olarak ilk başvurular yapılmış ve toplam 24 adet ürün tescillenmiştir. Bunlar ülkemizin çeşitli yörelerindeki ipek, yün, el halısı ve kilim çeşitleridir. İlk onaylanan 24 üründen sonraki ürün 21.12.1996 tarihinde 25 tescil numarası ile onaylanan Türk Rakısıdır (Bkz. Tablo 1).

**Tablo 1.** Tescil Almış İlk Ürünler Listesi (Türk Patent ve Marka Kurumu)

Coğrafi İşaret Adı	Başvuru Tarihi	Tescil No
HEREKE İPEK HALISI	21.06.1996	1
HEREKE YÜN İPEK EL HALISI	21.06.1996	2
HEREKE YÜN EL HALISI	21.06.1996	3
SİMAV EL HALISI	21.06.1996	4
BÜNYAN EL HALISI	21.06.1996	5
SİVAS EL HALISI	21.06.1996	6
TAŞPINAR EL HALISI	21.06.1996	7
KARS EL HALISI	21.06.1996	8
TÜRKMEN EL HALISI	21.06.1996	9
PAZIRIK EL HALISI	21.06.1996	10
YUNDAĞI EL HALISI	21.06.1996	11
SÜMER KARS EL HALISI	21.06.1996	12
KULA EL HALISI	21.06.1996	13
BERGAMA EL HALISI	21.06.1996	14
MİLAS EL HALISI	21.06.1996	15
DÖŞEMEALTI EL HALISI	21.06.1996	16
YAĞCIBEDİR EL HALISI	21.06.1996	17
YAHYALI EL HALISI	21.06.1996	18
ÇANAKKALE EL HALISI	21.06.1996	19
GÖRDES EL HALISI	21.06.1996	20
İNCE ISPARTA HASGÜL EL HALISI	21.06.1996	21
JIRKAN KİLİMİ	21.06.1996	22
EŞME YÖRÜK KİLİMİ	21.06.1996	23
SÜPER İNCE KİLİM	21.06.1996	24
TÜRK RAKISI	25.12.1996	25



Yöresel ürünlerin coğrafi işaret olmaları kurum ve kuruluşların yaptığı coğrafi işaret başvurusu ile sağlanmaktadır. Ülkemizde en çok coğrafi işaret başvurusunda bulunulmuş il 44 başvuru ile Gaziantep ardında 35 başvuru ile Sivas, 32 ile Şanlıurfa, 27 ile İzmir, 23 ile Bolu, 22 ile Kastamonu ve Muğla gelir.

Kahramanmaraş 21, Manisa 19, Afyon ve Erzurum 18, Mersin 17, Adana, Aydın ve Kayseri 16, Ankara, Bursa, Konya ve Samsun 15, Antalya, Balıkesir ve Giresun 13, Denizli, Kocaeli ve Malatya, Karabük 11, Diyarbakır, Düzce, Edirne, Gümüşhane, Rize, Sinop ve Trabzon 10, Aksaray, Mardin, Tokat ve Van 9, Hatay 8, Adıyaman, Bartın, Bayburt, Bilecik, Çanakkale, Elazığ, Isparta ve Ordu 7, Burdur, Erzincan, Kars, Sakarya, Siirt ve Zonguldak 6 başvuru yapmıştır. Çankırı, Çorum, Eskişehir Kütahya, Muş, Niğde ve Tekirdağ 5, Amasya, Ardahan, Artvin, Bitlis, Kırıkkale, Kırklareli ve Yozgat 4, Bingöl, Hakkari, Iğdır, Nevşehir, Tunceli, Uşak ve Yalova 3, Ağrı Batman Karaman Kırşehir Kilis ve Osmaniye 2 iken İstanbul ve Şırnak ta tek başvuru yapılmıştır (Bkz. Tablo 2).

En çok coğrafi işaretli ürüne sahip il ise 27 ürün ile Şanlıurfa ardından 22 coğrafi işaretli ürün ile Gaziantep, 15 adet İzmir, 12 adet Kahramanmaraş Manisa ve Ankara, 11 adet Afyon, Kayseri ve Balıkesir, 10 adet Mersin, 9 adet Erzurum ve Samsun, 8 adet Kastamonu, Bursa ve Trabzon coğrafi işaretli ürüne sahiptir. Sivas, Muğla, Konya, Antalya ve Denizli 7adet, Aydın Kocaeli Mardin Tokat Van ve Kars 6 adet, Hatay 5 adet, Malatya, Karabük, Diyarbakır, Düzce, Edirne, Gümüşhane, Rize, Sinop Çanakkale, Elazığ, Isparta, Siirt, Eskişehir ve Yozgat 4 adet, Bolu, Giresun, Adıyaman, Burdur, Erzincan, Sakarya, Çorum, Kütahya, Amasya, Hakkari ve Uşak 3 adet, Aksaray, Bayburt, Ordu, Muş, Niğde, Ardahan, Artvin, Kırıkkale, Iğdır, Nevşehir, Kırşehir ve Kilis 2 adet coğrafi işaretli ürüne sahipken Adana, Bartın, Bilecik, Zonguldak, Çankırı, Tekirdağ, Bitlis, Kırklareli, Bingöl, Tunceli, Yalova, Ağrı, Batman, Karaman, Osmaniye, İstanbul ve Şırnak tek coğrafi işaretli ürüne sahiptir (Bkz. Tablo 2).

**Tablo 2.** Coğrafi İşaret Başvurularının ve Coğrafi İşaretli Ürünlerin İllere Göre Dağılımı (Türk Patent ve Marka Kurumu)

İller	Coğrafi İşaret Başvuru Sayısı	Coğrafi İşaretli Ürün Sayısı	İller	Coğrafi İşaret Başvuru Sayısı	Coğrafi İşaretli Ürün Sayısı	İller	Coğrafi İşaret Başvuru Sayısı	Coğrafi İşaretli Ürün Sayısı
ADANA	16	1	EDİRNE	10	4	MALATYA	12	4
ADİYAMAN	7	3	ELAZIĞ	7	4	MANİSA	19	12
AFYON	18	11	ERZİNCAN	6	3	MARDİN	9	6
AĞRI	2	1	ERZURUM	18	9	MERSİN	17	10
AKSARAY	9	2	ESKİŞEHİR	5	4	MUĞLA	22	7
AMASYA	4	3	GAZİANTEP	44	22	MUŞ	5	2
ANKARA	15	12	GİRESUN	13	3	NEVŞEHİR	3	2
ANTALYA	13	7	GÜMÜŞHANE	10	4	NİĞDE	5	2
ARDAHAN	4	2	HAKKARİ	3	3	ORDU	7	2
ARTVİN	4	2	HATAY	8	5	OSMANIYE	2	1
AYDIN	16	6	IĞDIR	3	2	RİZE	10	4
BALIKESİR	13	11	ISPARTA	7	4	SAKARYA	6	3
BARTIN	7	1	İSTANBUL	1	1	SAMSUN	15	9
BATMAN	2	1	İZMİR	27	15	SIİRT	6	4
BAYBURT	7	2	K.MARAŞ	21	12	SİNOP	10	4
BİLECİK	7	1	KARABÜK	11	4	SİVAS	35	7
BİNGÖL	3	1	KARAMAN	2	1	ŞANLIURFA	32	27
BİTLİS	4	1	KARS	6	6	ŞIRNAK	1	1

BOLU	23	3	KASTAMONU	22	8	TEKİRDAĞ	5	1
BURDUR	6	3	KAYSERİ	16	11	TOKAT	9	6
BURSA	15	8	KIRIKKALE	4	2	TRABZON	10	8
ÇANAKKALE	7	4	KIRKLARELİ	4	1	TUNCELİ	3	1
ÇANKIRI	5	1	KIRŞEHİR	2	2	UŞAK	3	3
ÇORUM	5	3	KİLİS	2	2	VAN	9	6
DENİZLİ	12	7	KOCAELİ	12	6	YALOVA	3	1
DİYARBAKIR	10	4	KONYA	15	7	YOZGAT	4	4
DÜZCE	10	4	KÜTAHYA	5	3	ZONGULDAK	6	1

Ülkemizde bulunan ancak herhangi bir ile değil tüm ülkeye mal olmuş ya da yurtdışı başvurusu olan 20 başvuru bulunmaktadır. Bu 20 başvurunun 17 tanesi coğrafi işaret almıştır. Coğrafi işaret alan bu 17 ürün; Ezogelin Çorbası, Osmanlı Şerbeti, Türk Lokumu, Geleneksel Türk Ahududu Likörü, Geleneksel Türk Gül Likörü, Geleneksel Türk Kayısı Likörü, Geleneksel Türk Vişne Likörü, Geleneksel Türk Çilek Likörü, Türk Rakısı, Türk Tazısı, Champagne, Hellim, Parmesan Peyniri, Parma Jambonu, Rakı ve İskoç Viskisi'dir (Bkz. Tablo 3).

Coğrafi işaretli ürünlerde, menşe adı ya da mahreç işareti türünde olabilen, coğrafi işaret türü kavramı önemlidir. Menşe adı, belirli coğrafi sınırlarda üretilen ürünün tüm işlemlerinin bu sınırlarda gerçekleştiği ürünü tanımlayan addir. Menşe adları yalnız ait oldukları sınırlarda üretilebilir. Mahreç işareti ise üretim aşamalarından biri veya bir kaçının belirli sınırlarda gerçekleştiği ürünlere verilen işarettir. Mahreç işaretli ürünlerin sınırları ile bağı sadece ünü de olabilir (Anonim, 2019) Ülkemizdeki coğrafi işaretli 409 ürünün; 264 tanesi mahreç işaretli, 145 tanesi ise menşe adlıdır.

**Tablo 3.** Ülke Adına Alınmış ve Yurtdışı kaynaklı Coğrafi İşaretler

Ürün Adı	Türü		Ürün Adı	Türü		Ürün Adı	Türü	
EZO GELİN ÇORBASI	Geleneksel ürün adı	Türk	GELENEKSEL TÜRK VIŞNE LİKÖRÜ	Menşe Adı	Türk	HELLİM / HALLOUMİ	Menşe Adı	Yurt dışı
OSMANLI ŞERBETİ	Geleneksel ürün adı	Türk	GELENEKSEL TÜRK ÇİLEK LİKÖRÜ	Menşe Adı	Türk	PARMESAN PEYNİRİ	Menşe Adı	Yurt dışı
TÜRK LOKUMU (TURKISH DELIGHT)	Geleneksel ürün adı	Türk	TÜRK RAKISI	Menşe Adı	Türk	PARMA JAMBONU	Menşe Adı	Yurt dışı
GELENEKSEL TÜRK AHUDUDU LİKÖRÜ	Menşe Adı	Türk	TÜRK TAZISI	Menşe Adı	Türk	RAKİ	Menşe Adı	Yurt dışı
GELENEKSEL TÜRK GÜL LİKÖRÜ	Menşe Adı	Türk	CHAMPAGNE	Menşe Adı	Yurt dışı	SCOTCH WHISKY (İSKOÇ VİSKİSİ)	Menşe Adı	Yurt dışı
GELENEKSEL TÜRK KAYISI LİKÖRÜ	Menşe Adı	Türk	GRANA PADANO	Menşe adı	Yurt dışı			

## 4. 2. Coğrafi İşaretlerin Kent İmajına ve Kalkınmasına Katkıları

Coğrafi işaretler, yöresel ürünlerin sürdürülebilirliği, markalaşması ve ticari değerinin artırılması için önem arz eden fikri ve sınai mülkiyet hakkıdır. Yöresel ürünlerin değerini arttıran bu konu mevcut turizm potansiyelini ve Pazar gücünü artırmaktadır (Vatansever Deviren ve Yıldız, 2017).

Somut olmayan kültürel miras tarihi yapılar gibi korunmalı ve malzeme ve yöntem olarak özgünlük değeri taşıyan somut olmayan kültürel miras unsurları nesilden nesile aktarılmalıdır. Yerli ve yabancı turistler tarafından bir kentin tanınması o kente ait değerlerin aktarımına ve tanıtımına bağlıdır. Bolu'ya ait coğrafi işaretli ürünler ve yöresel değerlerin tanıtılmasına katkı sağlamaktadır. Kente özgü olan bu ürünler kullanıcılara kentin imajıyla ilgili de fikir vermektedir.

Kent imajını güçlendirmek ve kentin markalaşmasını sağlamak kalkınma açısından önem taşır. Kent markalaşması kısaca bir hedefe bağlı olarak kentle ilgili somut ve soyut tüm değerlerin şekillendirilmesidir. Kent markalaşması; ulusal ve uluslararası pazarda rekabet gücünü, mekanın kalitesini, tarihsel değerlerini, yaşam biçimini ve kültürel değerlerini açıklayan ve tanıtan bir araçtır (Akturan ve Oğuztimur, 2016).

Coğrafi işaretler; değer yaratan, istihdam sağlayan, üretimi sürekli kılan, kırsal nüfusu koruyan ve taklitçiliği engelleyen unsurlardır (Tepe, 2008)

Coğrafi işaretli ürünler buldukları bölge ile özdeşleşmiş olduklarından tüketiciyi çekmekte ve turizm potansiyeline katkı sağlamaktadır. Turizmin bölgesel kalkınma açısından önemi düşünüldüğünde coğrafi işaretler kalkınma etkenleri arasında sayılabilir (Üzülmez ve Mercan, 2014). Kültürel miras unsuru olan coğrafi işaretler, geleneksel değerler eşliğinde ilgi odakları haline gelmektedir. Bu ilgi yerel sınırları aşan ve kentin turizm potansiyeline katkı sunan bir unsurdur. Ürünlerin kalitesini ve yöreye özgü oluşunu tescil eden coğrafi işaretler; farkındalığa, kentin tanıtımına ve kentin tanıtılması için planlı yaklaşımlar oluşturulmasına katkı sağlar (Vatansever Deviren ve Yıldız, 2017).

Bir kentin kalkınması o kentte gerçekleşen ticari-turistik faaliyetlere ve üretim kapasitesine bağlıdır. Coğrafi işaretler turizme katkı sağlayarak kentsel kalkınmayı da olumlu yönde etkilemektedir. Turizm kültürel etkileşim ve tanıtım faaliyetleri için önemli bir araçtır. Bir kentin değerleri ancak doğru şekilde aktarılabilir kent ve kentli için getiri sağlayabilir. Kültürel değerlerin tescilli hali olarak coğrafi işaretler kentsel kalınma için bir araç olmakta ve kente katkı sağlamaktadır.

## 4. 3. Bolu İline Ait Coğrafi İşaretli, Coğrafi İşaret Almaya Aday Ürünler Ve Yöresel Markalar

Her bölgenin kendisine ait coğrafi işaret almış veya almaya aday ürünleri ve yöresel markaları vardır. Bolu'nun coğrafi işaretli ürünleri; Bolu Bombay Fasulye, Bolu Kızılıcak Tarhanası ve Göynük Tokalı Örtmesidir(Bkz. Şekil 7). Göynük tokalı örtmesi Bolu'nun ilk coğrafi işaretli ürünüdür. Uzun yıllardır Göynük'te yapılan geleneksel dokumacılık işinin bir sonucu olarak Tokalı Örtme yöreye has ayırt edici özellikler taşımaktadır. Tokalı Örtme'nin kısa kenarları ve başın üzerine gelen kısmı desenli, kısa kenarların uç kısımları desenli ve püsküllüdür. Tokalı Örtme'de bezemeler baş üstü bezemesi ile zemin ve alın bezemeleri olacak şekilde ayrışır. Zemin renkleri krem ve ekru renkte olan örtmelerde hardal rengi şeritler bulunur; desenler ise yeşil, kiremit kırmızısı, parlak sarı, koyu mavi ve siyah renklidir (Soysaldı, 2010). Yöreye ait bir başka coğrafi işaret olan Kızılıcak Tarhanası, Bolu'da yetişen kızılıcak meyvesinden elde edilir. Kızılıcakların yıkanıp ezilmesiyle elde edilen hamurun kurutulup ufalanmasıyla elde edilir. Tarhanadan yapılan çorba yöreye özgü bir lezzettir (Coşkun, 2014). Bombay Fasulye beyaz ve çok iri ovalimsi şekil ile diğer fasulyelerden ayrılır. Ayrıca bakla yapısı diğer fasulyelerden daha büyük, uzun, üzeri pürüzlü, kalın ve sert kılıklıdır(Anonim, 2015).

**Şekil 7. Bolu'nun Coğrafi İşaretli Ürünleri**

Bolu'nun coğrafi işaret almaya aday ürünleri; Karavü Konsantresi, Civril Ayşe Fasulyesi, Dağ Çileği Reçeli, Kozalak Reçeli ve Mengen Peyniri'dir. Ayrıca; Kıbrıscık pirinci, Bolu Sarı Patatesi, Seben Elması, Kanlıca Mantarı, Bolu Dağ Fındığı ve Şakşak Helva'da Bolu'nun yöresel ürünleridir. Bolu'ya özgü el işi ürünlerden Kızık kilimi AB fon desteği almıştır. Ayrıca mutfağı ile ünlü Bolu'nun; Deli Bakla Çorbası, Cizleme, Paşa Pilavı, Ekmek Aşı, Kaldirik Çorbası, Yoğurtlu Gözleme ve Kaz Tiridi gibi pek çok yöresel yemeği de bulunmaktadır (Bkz. Tablo 4).

<b>Tablo 4. Bolu İlinin Coğrafi İşaretli ve Başvurusu Yapılmış Yöresel Ürünleri</b>		
<b>Temel Gıda Ürünleri</b>	Bolu kızılçık tarhanası	Coğrafi işaret alındı
	Karavü Konsantresi	C.İ. alınma sürecinde
	Civril Ayşe fasulyesi	C.İ. alınma sürecinde
	Dağ çileği reçeli	C.İ. alınma sürecinde
	Kozalak reçeli	C.İ. alınma sürecinde
	Abant Alabalığı	Endemik türler listesinde
	Kıbrıscık pirinci	Yöresel ürün
	Bolu sarı patatesi	Yöresel ürün
	Seben elması	Yöresel ürün
	Kanlıca mantarı	Yöresel ürün
	Bombay fasulye	Yöresel ürün
	Bolu dağ fındığı	Yöresel ürün
<b>Endüstriyel Gıda Ürünleri</b>	Bolu çikolatası	Marka tescilli ürün
	Mudurnu saray helvası	Marka tescilli ürün
	Mengen peyniri	C.İ. alınma sürecinde
	Şakşak helva	Yöresel ürün
<b>El işi ürünler</b>	Göynük tokalı örtmesi	Coğrafi işaret alındı
	Kızık kilimi	A.B. fon. Desteği
<b>Yöresel yemekler</b>	Deli bakla çorbası	Cizleme
	Patates çorbası	Paşa pilavı
	Düğün çorbası	Ekmek aşısı
	Ovmaç çorbası	Kaldirik dolması
	Kedi batmaz	Kaşık sapı
	Kabaklı gözleme	Keşli cevizli erişte
Yoğurtlu gözleme	Kaz tiridi	

Bolu'da bulunan bu yöresel ve kültürel değerler, yöreye özgü nitelikleri ile kent imajına ve kentsel kalkınmaya katkı sağlayacak şekilde değerlendirilmelidir. Coğrafi işaretli ürünler ve yöresel ürünlerle kent tanıtımı yapılarak turizm potansiyeli artırılmalı ve turistik faaliyetlere katkı olarak coğrafi işaretler de değerlendirilmelidir.

#### 4. 4. Yukarı Taşhan'ın Coğrafi İşaretli Ve Coğrafi İşaret Olmaya Aday Yöresel Ürünlerle Yeniden İşlevlendirme Önerisi

Yeni işlevi seçilirken şehirselle, çevreselle ve yapısal açıdan gerekli analizler yapıldıktan sonra seçimin yapılması gerekmektedir. Şehirselle açıdan bakıldığında kent gelişimine, kent ekonomisine ve kent markalaşmasına katkıları irdelenmelidir. Çevreselle açıdan bakıldığında konumu, çevresinde yer alan diğere yapılar ve ulaşım ağları gibi etmenleri incelenmeli ve bunlara sağlayacağı katkılar göz önünde tutulmalıdır. Yapısal açıdan bakıldığında ise yapıya en az müdahaleyi gerektirecek, yapıyı yaşanılır kılacak ve mekan algısını bozmayacak şekilde bir seçim olması gerekmektedir.

Bolu Yukarı Taşhan, Bolu kentine ve Osmanlı mimarisine özgü nitelikler taşımaktadır. Taşıdığı bu niteliklerin günümüzde de yeni bir işlevle parlatılması ve sergilenmesi kültürel birikimin aktarımı noktasında oldukça önemlidir. Bu işlev aynı zamanda yapıyı beslemeli ve yapının anıtsal niteliğinin önüne geçmemelidir. Anıtsal bir yapının yeniden kullanımına uygunluğunun değerlendirilmesinde; analiz yöntemleri etken olmaktadır. Anıtsal yapılarda yeni işlev için tasarım yapılırken özgün yapıyı bozmayacak özgün fikirler gereklidir. Ancak bu şekilde kendi döneminin biricigi olan yapılar hak ettikleri şekilde değerlendirilebilir.

Bolu Yukarı Taşhan yeniden işlevlendirilirken, kültürel değerlerin bir arada ve bir bütün olarak algılanabileceği şekilde coğrafi işaretli ürünlerin satış ve üretiminin gerçekleşeceği bir mekana dönüştürülebilir. Bu şekilde hem kent imajına katkı sağlanacak hem de Taşhan yapısı adeta bir kültürel merkez olarak aktif bir rol üstlenecektir.

### SONUÇ VE ÖNERİLER

Yukarı Taşhan'ın mevcutta faaliyette olan ama yeterli düzeyde cazibesi olmayan mekanları coğrafi işaretli ürünler ve yöreselle ürünlerin satışının yapıldığı, Bolu iline özgü yöreselle taze gıda ürünlerinin satışa sunulduğu, üretimi yapılan Abant alası ve mercan balığının taze satışa sunulmasının yanı sıra pişirilip satıldığı, birkaç dükkanın Göynük tokalı örtmesi ve Kızık kilimlerinin ve geleneksel sanatlardan dokumanın yapılabileceği bir atölyeye ve üretilen ipekli dokuma ürünlerinin sunulup satılabileceği dükkanlara dönüştürülmesi ile hem kentin tarihi kimliğini ön plana çıkaracak, hem de bu el sanatlarının yerli, yabancı turistlere ve bölge halkına daha kolay tanıtılmasını sağlayacaktır. Yukarı Taşhan'ın zemin katında yöreselle yemeklerin pişirilip/satışa sunulduğu restoran, kafe ve çay ocağı gibi birimlere yer verilmesiyle, yapıdaki revak ve avlu birimleri de oturma, dinlenme ve eğlence mekânları haline dönüştürülebilir. Mevcut halinde zemin katta yer alan kitapçıların üst kata taşınması ve üst kattaki boşlukların da kitap okuma bölümlerine dönüştürülmesiyle daha tanımlı mekanlar elde edilebilir. Bolu Yukarı Taşhan'a önerilen işlev, yapının tarihi ve karakteristik özelliklerini gölgelemeden az müdahale ile ve gerektiğinde kaldırılabilir nitelikli olmalıdır. İşlev seçiminden önce restorasyon yapılmamalı ve işlevin gereklilikleri ile yapı uyum sağlayacak şekilde restore edilmelidir. Restorasyon ve işlevlendirmenin aynı anda veya yanlış sırayla yapılmasının sonucunda doğabilecek maddi ve yapının değerine zarar verebilecek maddi-manevi zararlardan kaçınılmalıdır.

Anadolu'da çeşitli yerlerde bulunan pek çok ticaret yapısı gibi Yukarı Taşhan'da mevcutta halkın kullanımına sunularak yaşatılmalı ve aktif bir mekana dönüşmesi sağlanmalıdır. Kent ve kentli için zengin bir kültürel deneyim oluşturma potansiyeli olan yapı Bolu'ya getiriler sağlayacak şekilde işlevlendirilerek halka kazandırılmalıdır.

### KAYNAKÇA

Akturan, U., Oğuztimur S., (2016). "Kent Markalaşması Kavramının İçeriği ve Gelişimi: Farklı Disiplinler Farklı Yaklaşımlar", Planlama Dergisi, 26(2):117-129, DOI: 10.14744/planlama.2016.76376

Amsterdam Bildirgesi: Avrupa Mimari Miras Kongresi, (1975). Çeviri: Zeynep Ahunbay, <http://kumid.net/euproject/admin/userfiles/dokumanlar/K-Amsterdam-Bildirgesi%2C-COE%2C-1975-ZA.pdf> (Erişim tarihi:28.05.2019)

Anonim, (1977), "Türkiye'de Vakıf Abideler ve Eski Eserler", Ankara

- Anonim, (2010), 'Bolu Kültür ve Turizm Rehberi', Bolu Valiliği İl Kültür ve Turizm Müdürlüğü
- Anonim, (2015), Göynük Bombay Fasulye Tescil Belgesi, Göynük Ziraat Odası, Bolu
- Anonim, (2019), Coğrafi İşaretler ve Geleneksel Ürün Adları, Türk Patent ve Marka Kurumu
- Arabacıoğlu, P., (2007), 'Tarihi Çevrelerde Yeniden Değerlendirme Kavramı', YTÜ- Megaron Dergisi, 2(4): 204-212.
- Avrupa Mimarî Mirasının Korunması Sözleşmesi, (1985).
- Aydın, D., Okuyucu, Ş.E. (2009). 'Yeniden Kullanıma Adaptasyon ve Sosyokültürel Sürdürülebilirlik Bağlamında Afyonkarahisar Millet Hamamı'nın Değerlendirilmesi', Megaron Dergisi, 4(1): 35-44.
- Aydın, D., Yıldız, E. (2010), "Yeniden Kullanıma Adaptasyonda Bina Performansının Kullanıcılar Üzerinden Değerlendirilmesi", Metu Jfa Dergisi, 27(1): 1-22, DOI: 10.4305/METU.JFA.2010.1.1
- Bolu İl Kültür ve Turizm Müdürlüğü Arşivi
- Bolu Belediyesi Koruma Uygulama ve Denetleme Bürosu (KUDEB)
- Candaş Kahya, N. (2009). 'Osmanlı'dan Günümüze Türkiye'de Koruma Kavramının Gelişimi', Uluslararası Katılımlı Tarihi Eserlerin Güçlendirilmesi ve Geleceğe Güvenle Devredilmesi Sempozyumu-2 Bildirileri. (s.99-108). Ankara: Diyarbakır İMO.
- Coşkun, F., (2014). 'Tarhana'nın Tarihi ve Türkiye'de Tarhana Çeşitleri', Gıda Teknolojileri Elektronik Dergisi, 9(3):69-79.
- Google Maps, Bolu Yukarı Taşhan uydu görüntüsü, <https://www.google.com/maps>. (Erişim Tarihi: 05.03.2018).
- Halaç, H. H., Demir, İ., (2017), 'İşlevini Kaybetmiş Hamamların Yeni İşlevleri İle Turizme Kazandırılması; Kütahya Örneği', 4. Uluslararası Türk Dünyası Araştırmaları Sempozyumu Bildiriler Kitabı, 4: 458-466. s.
- <https://tpe.anadolu.edu.tr/content.php?pg=92>. (Erişim Tarihi: 07.04.2018)
- Mercan, Ş. O., Üzülmüş, M., (2014). 'Coğrafi İşaretlerin Bölgesel Turizm Gelişimindeki Önemi: Çanakkale İli Örneği', Dokuz Eylül Üniversitesi İktisadi ve İdari Bilimler Fakültesi Dergisi, 29(2): 67-94.
- Tepe, S., (2008), 'Coğrafi İşaretlerin Ekonomik Etkileri', Ankara
- Tunçel, M., (2002). 'Osmanlı Mimarisinde, Makedonya'daki Arasta ve Bedesten Binaları, Prof. Dr. Haluk Karamağaralı Armağanı. (s.317-360), Ankara: Türkiye Diyanet Vakfı
- Türk Patent ve Marka Kurumu, <https://www.turkpatent.gov.tr>. (Erişim Tarihi: 20.05.2018)
- Türkiye Kültür Portalı/Bolu, <https://www.kulturportali.gov.tr/arama/bolu> (Erişim Tarihi: 25.05.2019)
- Soysaldı A., 'Bolu-Göynük Tokalı Örtmeleri', Motif Akademi Halkbilim Dergisi, 3(5): 150-163.
- Vatansever Deviren, N., Yıldız, O., 'Coğrafi İşaretlerin Bölgesel Turizm Açısından Değerlendirilmesi: Muğla Örneği', JASSS Dergisi, 62:511-523, DOI:<http://dx.doi.org/10.9761/JASSS7118>